

Valmieras pilsētas 2013.gada tūristu mītņu statistika

2013. gadā Valmierā darbojās 14 naktsmītnes – 4 viesnīcas, 2 viesu mājas, 2 apartamenti un 6 jauniešu viesmītnes ar kopējo gultasvietu skaitu 755 vasaras sezonā un 355 ziemas, rudens un pavasara mēnešos.

Kopējais tūristu mītņu noslogojums ir bijis **31%**, ko veido 34% viesnīcu, viesu māju un brīvdienu dzīvokļu noslogojums, kā arī 27% hosteļu un dienesta viesnīcu noslogojums. Salīdzinot ar 2012. gadu, vidējais noslogojums ir palielinājies par 4 %, vērtējot atsevišķi, viesnīcu, viesu māju un brīvdienu dzīvokļu noslogojums 2013. gadā ir palielinājies par **3%**. Hosteļu un dienesta viesnīcu noslogojums, pret 2012.gadu ir palielinājies par **7%**.

Viens ceļotājs **vidēji** Valmierā ir pavadījis **3,1 nakti**, kas ir par 0,3 naktīm vairāk nekā 2012. gadā. Par 2,1 nakti ir pieaudzis hosteļos un dienesta viesnīcās pavadīto nakšu skaits.

2013.gadā **68,3%** no apkalpoto personu skaita bija no Latvijas, kas pavadījuši 68% no kopējā Valmierā pavadīto nakšu skaita. **6,4 %** viesu bija no Krievijas, **5,1 %** - no **Igaunijas**, **3,5%** - no **Vācijas** un **3,1%** - no **Somijas**.

Visā valstī tūrisma mītnēs apkalpoto personu skaits **2013.gadā** bijis 1 839 241 personas, no kurām 32% bija no Latvijas, 16,9% – no Krievijas, 6,7% - no Vācijas, 5,9% no Lietuvas un 5,7% - no Igaunijas.

Lielākais apkalpoto personu īpatsvars – **12,5%** (2071) ir bijis **augustā**, kad ir bijis lielākais ārvalstu ceļotāju skaits attiecībā pret ārvalstu ceļotājiem – 15,4% (803) un lielākais nakšņojošo ceļotāju no Latvijas skaits – 11,2 % (1268). Augustā bija arī lielākais Valmierā pavadīto nakšu skaits – 17,4 % (8902).

Zemākais nakšņojošo viesu skaits bija **decembrī – 5, 5%** (908), savukārt mazākais Valmierā pavadīto nakšu skaits februārī – 4,5% (2306 gultas naktis).

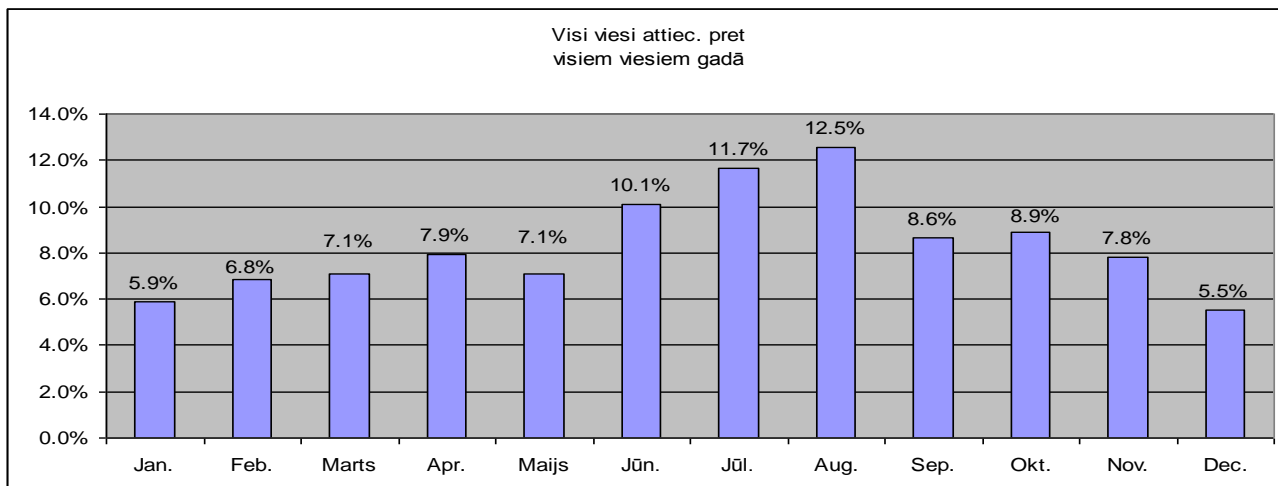
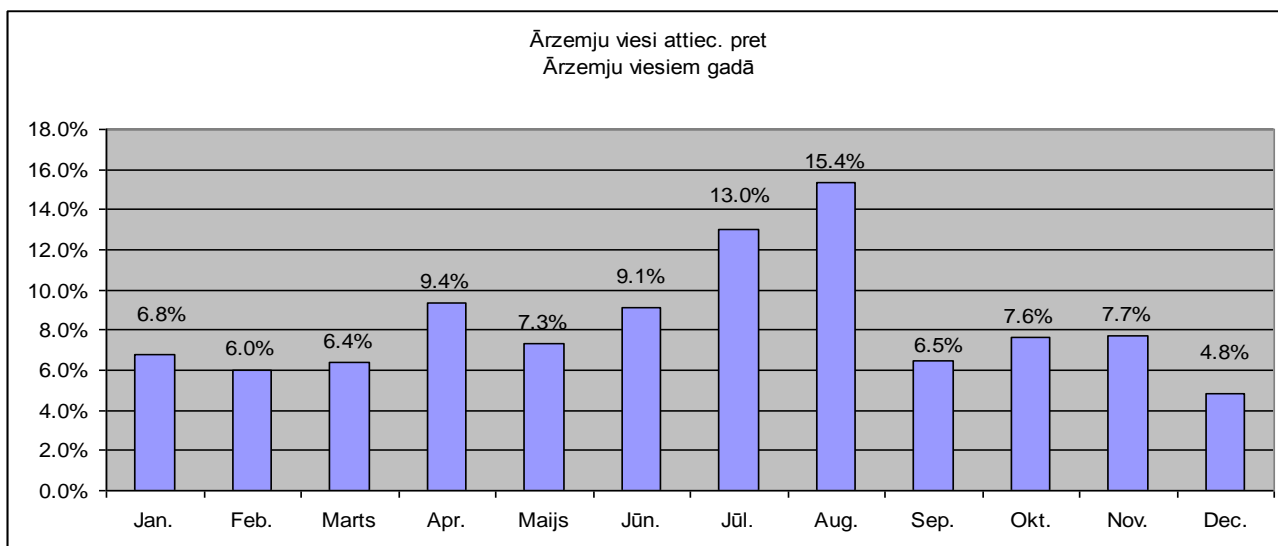
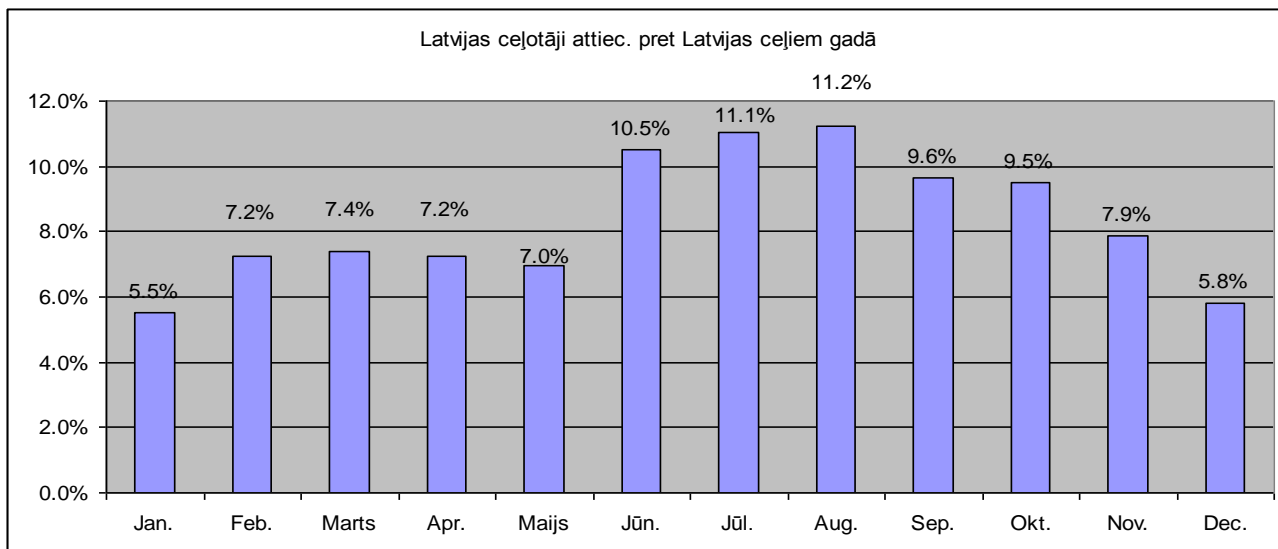
Valmieras naktsmītnes

Naktsmītnes tips	Skaits	Kopējais gultasvietu skaits ziemas, rudens, pavasara mēnešos	Kopējais gultasvietu skaits vasaras sezonā
Viesnīcas	4	187	187
Viesu mājas	2	53	53
Apartmenti	2	10	10
Jauniešu mītnes	6	105	505
KOPĀ	14	355	755

Naktsmītņu noslogojums

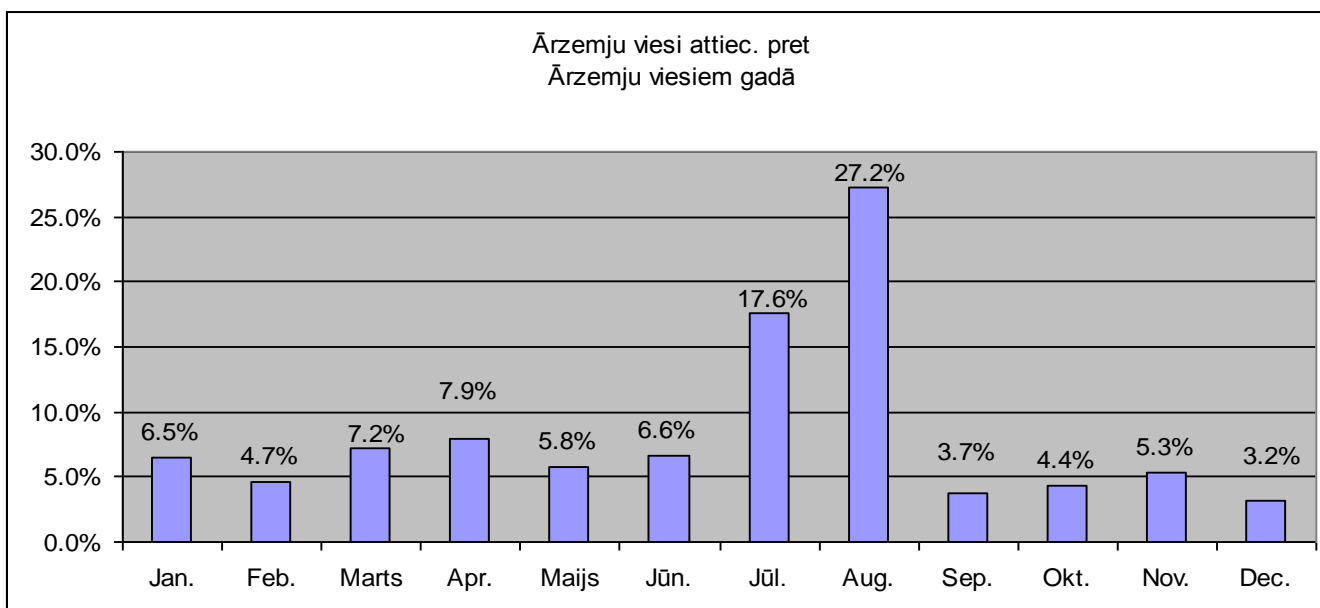
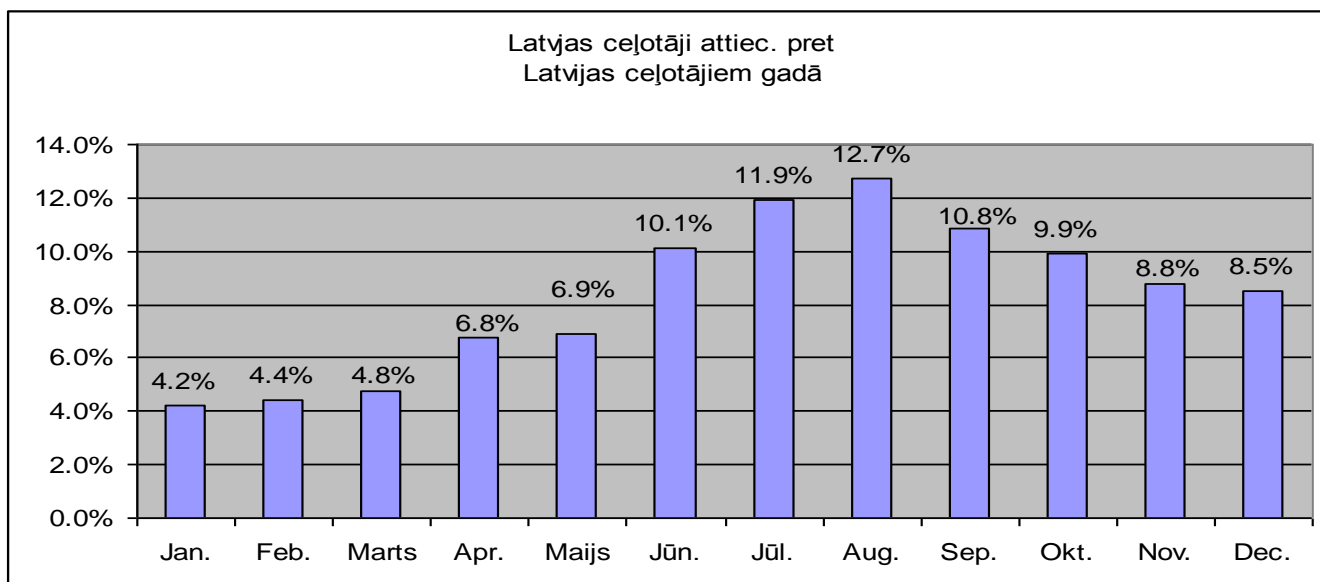
	Kopējais noslogojums 2013.g.	2012.g
Visnīcās	34%	31%
Dienesta viesnīcas	27%	20%
Kopā	31%	27%

Viesi – sadalījumā pa mēnešiem

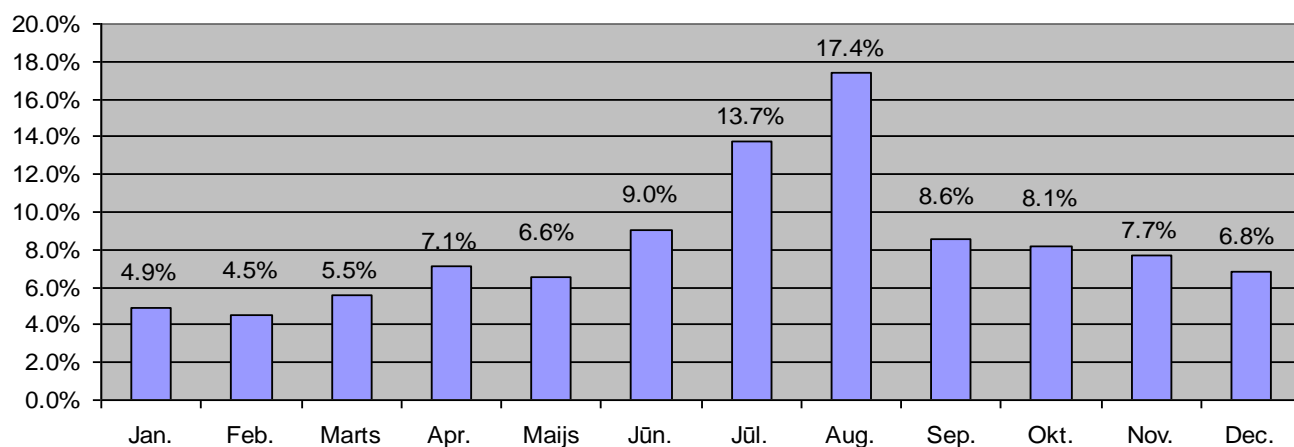


	Jan.	Feb.	Marts	Apr.	Maijs	Jūn.	Jūl.	Aug.	Sep.	Okt.	Nov.	Dec.
Latvijas ceļotāji	621	817	834	817	785	1187	1247	1268	1088	1073	887	656
Ārzemju viesi	356	313	336	490	383	477	679	803	339	398	403	252
Visi viesi	977	1130	1170	1307	1168	1664	1926	2071	1427	1471	1290	908

Viesi – sadalījumā pa naktīm



Visi viesi attiec. pret visiem viesiem gadā



	Jan.	Feb.	Marts	Apr.	Maijs	Jūn.	Jūl.	Aug.	Sep.	Okt.	Nov.	Dec.
Latvijas ceļotāji	1468	1543	1663	2359	2415	1187	4157	4441	3778	3460	3060	2970
Ārzemju viesi	1058	763	1172	1300	945	1085	2876	4461	609	713	869	523
Visi viesi	2526	2306	2835	3659	3360	4606	7033	8902	4387	4173	3929	3493

Viesu skaita sadalījums pa valstīm

	Viesnīcas, viesu mājas, brīvdienu dzīvokļi				Hosteļi, dienesta viesnīcas				Kopā			
	Attiec. pret kopējo viesu sk. %		Attiec. pret ārzemju viesiem %		Attiec. pret kopējo viesu sk. %		Attiec. pret ārzemju viesiem %		Attiec. pret kopējo viesu sk. %		Attiec. pret ārzemju viesiem %	
	Viesi	Naktis	Viesi	Naktis	Viesi	Naktis	Viesi	Naktis	Viesi	Naktis	Viesi	Naktis
Latvija	61.8	52.0			88.0	89.9			68.3	68.0		
Igaunija	5.7	4.2	14.9	8.8	3.1	1.9	26.0	18.3	5.1	3.2	16.0	10.1
Krievija	7.6	17.2	20.0	35.9	2.7	1.3	22.3	12.9	6.4	10.5	20.2	32.8
Somija	4.0	4.0	10.5	8.3	0.2	0.5	1.4	4.6	3.1	2.5	9.7	7.8
Vācija	4.6	4.3	12.1	8.9	0.1	0.3	0.8	2.5	3.5	2.6	11.0	8.0
Lietuva	3.0	2.0	7.9	4.2	2.2	0.9	18.1	8.8	2.8	1.5	8.8	4.8
Zviedrija	1.4	1.3	3.7	2.7	0.0	0.0	0.0	0.0	1.1	0.7	3.3	2.3

Polija	0.8	0.8	2.1	1.7	0.1	0.3	0.8	2.5	0.6	0.6	2.0	1.8
Lielbritānija	0.7	0.5	1.8	1.1	0.0	0.0	0.0	0.0	0.5	0.3	1.6	1.0
Norvēģija	1.0	1.1	2.6	2.3	1.4	0.8	11.8	7.9	1.1	1.0	3.5	3.1
Itālija	0.7	1.1	1.9	2.2	0.1	0.3	0.8	2.6	0.6	0.7	1.8	2.2
Dānija	1.0	1.3	2.7	2.8	0.0	0.0	0.0	0.0	0.8	0.8	2.4	2.4
Čehija	0.8	1.6	2.0	3.3	0.1	0.3	0.8	2.5	0.6	1.0	1.9	3.2
Austrija	0.2	0.3	0.5	0.7	0.0	0.0	0.0	0.0	0.1	0.2	0.4	0.6
Šveice	0.3	0.4	0.9	0.7	0.4	0.2	3.2	2.2	0.4	0.3	1.1	0.9
Baltkrievija	0.5	0.5	1.4	1.0	0.1	0.3	0.8	2.5	0.4	0.4	1.3	1.2
ASV	1.3	1.5	3.5	3.1	0.4	0.3	3.2	3.1	1.1	1.0	3.5	3.1
Nīderlande	0.7	0.6	1.8	1.2	0.0	0.0	0.0	0.0	0.5	0.3	1.6	1.1
Portugāle	0.1	0.2	0.3	0.5	0.1	0.3	1.0	3.2	0.1	0.3	0.3	0.9
Francija	0.3	0.3	0.8	0.7	0.0	0.0	0.0	0.0	0.2	0.2	0.7	0.6
Ukraina	0.4	0.3	1.1	0.7	0.1	0.3	0.8	2.5	0.3	0.3	1.1	1.0
Rumānija	0.2	0.2	0.6	0.4	0.1	0.1	0.8	1.1	0.2	0.2	0.6	0.5
Īrija	0.3	0.2	0.8	0.5	0.0	0.0	0.0	0.0	0.2	0.1	0.7	0.4
Spānija	0.2	0.2	0.5	0.3	0.2	0.5	1.4	4.8	0.2	0.3	0.6	0.9
Kipra	0.1	0.2	0.3	0.5	0.0	0.0	0.0	0.0	0.1	0.1	0.3	0.4
Turcija	0.4	0.7	1.1	1.5	0.2	0.4	1.4	3.7	0.4	0.6	1.1	1.8
Slovākija	0.1	0.2	0.4	0.4	0.1	0.3	0.8	2.5	0.1	0.2	0.4	0.7
Kazahstāna	0.2	0.8	0.5	1.7	0.0	0.0	0.0	0.0	0.1	0.5	0.4	1.5
Kanāda	0.2	0.4	0.6	0.9	0.0	0.0	0.0	0.0	0.2	0.2	0.5	0.8
Citas valstis	1.1	1.5	2.9	3.1	0.4	1.2	3.7	11.5	0.9	1.3	3.0	4.2