

VISIT.VALMIERA.LV, INSTAGRAM, FACEBOOK, DZELZS TILTA SKAITĪTĀJS, EKSKURSIJAS AR GIDU STATISTIKAS DATU ANALĪZE

VORTĀLS VISIT.VALMIERA.LV

	2021	2022	Izmaiņas pret 2021.gadu
Kopā apmeklētāji	216 638	224 294	+7 656
Apskatīto lapu skaits	545 598	561 984	+16 386
Vidējais apskatīto sadaļu skaits apmeklējuma laikā	2,50	2,39	-0,11
<i>Bounce effect*</i>	67,19%	68,13%	+0,94%
Vidējais lapā pavadītais laiks	00:01:57	00:02:04	+00:00:47
Jaunie apmeklētāji	68,45%	67,68%	-0,77%
Unikālās IP adreses	167 840	173 652	+5 812

**Procentuālais skaits, cik no visiem cilvēkiem, ienākot visit.valmiera.lv - uzreiz no tās iziet. Jo mazāks %, jo labāks rādītājs. Vēlams, ja rādītājs ir no 50% līdz 70%.*

Svarīgs aspekts, ka visit.valmiera.lv mājaslapa līdz ar 2022.gada 4.jūliju sāka darboties jaunā, uz mobilajām ierīcēm daudz ērtākā veidolā un iekļāva informāciju par visu plašo Valmieras novadu, kas nebija iepriekšējā lapas versijā. Statistikas datu atspoguļojums uzrāda ievērojamu lapas apmeklētāju skaita palielinājumu (+7 656), salīdzinot ar iepriekšējo gadu. Tāpat arī vērojams, ka ticis aplūkots nozīmīgi vairāk vietnes lapu vienā apmeklējuma reizē (+16 386), kā arī par nepilnu minūti ir palielinājies ilgums, ko vidēji viens apmeklētājs pavada tūrisma vortālā. Viens no ievērojamā palielinājuma aspektiem varēja būt jūlijā iesākumā plašākai publicitātei izsūtītā relīze par jauno mājaslapu, kas raisīja pastiprinātu interesi. Tāpat svarīgi piezīmēt, ka lapas ērtums uz dažādām ierīcēm ir ievērojami uzlabots un informācija tajā ir vizuāli labāk uztverama.

Lai gan to cilvēku skaits, kas ienākot lapā uzreiz no tās iziet, ir minimāli palielinājies, tas joprojām ir ieteicamās normas robežās.

Kanāli, caur kuriem sasniedz vortālu

	2021	2022	Izmaiņas pret 2021.gadu
Google	144 675	104 094	-28,04 %
Bing		1 602	
Tieši (visit.valmiera.lv)	50 338	45 522	-9,56 %
Facebook	16 106	20 838	+29,38 %
Instagram	78	643	+724,36 %
Travelnews	155	251	+61,93 %
Skolenu ekskursijas.lv	23	4	- 82 %
Newsletter (Mailerlite)	3 221	1836	-42,99 %
Valmierasnovads.lv	308	229	-25,64 %
Entergauja.com	0	20	200 %

Liels īpatsvars no lapas apmeklētāju skaita vortālā ienāk pa tiešo (visit.valmiera.lv), tam seko meklēšanas pārlūkprogrammas *Google* un *Bing*. Vērojams diezgan liels samazinājums (-28 %), bet tam ir loģisks skaidrojums. Tā kā tagad ir nomainīta mājaslapas domēna adrese un nav arī priekšā www burtu, tad meklētājprogrammām paiet salīdzinoši ilgs laiks, kad viņas vairs neeksistējošu lapu nepiedāvā. Līdz ar to var gadīties arī paprāvs skaits cilvēku, kas tiek aizvesti uz mājaslapu, kur uzrāda *Error* uz neeksistējošu lapu. Vēl arī daudziem pastāvīgākiem lietotājiem varētu būt viņu ierīces atmiņā saglabāties vecais domēns, kas ved uz nepareizo lapu. Tāpat arī citās mājaslapās, kā piemēram, *Enter Gauja* un vēl dažās bija jāmaina vecās saites uz jaunajām.

Tomēr no sociālo tīklu portāliem *Facebook* un *Instagram* ir palielinājušies rādītāji. *Instagram* rādītājs ļoti lielā mērā uzlabojies līdz ar jaunieviesumu, ka stāstos var likt saites. Valmieras novada lapas samazinājums ir neliels un tas varētu būt skaidrojams ar to, ka lielākoties tūrisma un pasākumu ziņas tagad tiek sinhronizētas.

Dati apstiprina arī to, ka ļoti svarīgi turpināt sadarbību ar *Travelnews* un dažādu ziņu ievietošanu tur, kā arī nozīmīgs informatīvs avots, no kā apmeklētāji ienāk tūrisma lapā, ir *Mailer Lite* izsūtītās aktualitātes.

Šogad izteiktāka aktivitāte parādās arī no tādām lapām kā *Enter Gauja* (+20), viljande.ee (+14) un citiem novada tūrisma uzņēmējiem, kā, piemēram, beverinaslabirinti.lv (+63), ezerpriedes.lv (+11), kas iepriekšējā gadā netika novērots.

Lasītākās vortāla sadaļas (latviešu valoda)

Janvāris – Jūlijs (vortāla vecā lapa)	2022	Izmaiņas pret tādu pašu periodu 2021
Pasākumi	57747	+282 %
Ziņas	18524	+40 %
Iepazīsti	4871	-11 %
Ekskursijas	723	+29 %
Kur paēst	26767	+41 %
Kur nakšņot	35260	+51 %
Ko redzēt un darīt	81936	+18 %
Noderīgi	1963	+44 %

Jūlijs - Decembris (vortāla jaunā lapa)	2022	Izmaiņas pret tādu pašu periodu 2021
Norises	58200	-37 %
Jaunumi	643	-96 %
Noderīgi	8528	+352 %
Kur paēst	26977	-49 %
Kur nakšņot	15365	-53 %
Ko redzēt un darīt	84781	-18 %

Tā kā gada vidū tika pāriets uz jauno mājaslapas versiju, atspoguļotas arī divas dažādas datu tabulas. Savstarpēji dati nav salīdzināmi, jo arī mājaslapu struktūra ievērojami atšķiras, tāpēc ir salīdzināti dati pret identisku periodu iepriekšējā gadā. Pēc datiem novērojams, ka vecajā mājaslapā visus sadaļu skatījumu skaits ir ievērojami palielinājies. Tomēr jaunajā mājaslapā gandrīz visu sadaļu skaits ir samazinājies, izņemot sadaļu "Noderīgi", kur kāpums ir gandrīz trīskāršs. Šis rādītājs sevī apvieno ekskursiju un suvenīru sadaļas (šie dati kopā skaitīti arī par iepriekšējo gadu). Tas apliecina, ka šī ir ļoti svarīga informācija, ko interesenti meklē lapā un tagad tā ir ērti un pārredzami pieejama salīdzinājumā pret iepriekšējo lapu. Krituma skaits ir samazinājies tā paša iemesla dēļ, kas tika pieminēts jau iepriekš – mainījies mājaslapas domēns, meklētājprogrammas iepriekšējo domēnu vēl neizslēdz un daudzi, kam saglabājusies vecā lapa pārlūka vēsturē, tiek aizvesti un neeksistējošu lapu. Šiem rādītājam ar katru gadu vajadzētu palikt pozitīvākiem.

2022 TOP | LV SADAĻAI

1. NORISE | Valmieras pilsētas svētki
2. ĒDINĀŠANAS VIETA | Kafejnīca "Tērbata"
3. NAKTSMĪTNE | Kempings "Gaujas priedes"
4. KO REDZĒT UN DARĪT | Fantāziju zeme "Neonija"

Lasītākās vortāla sadaļas (svešvalodas)

EE versija

Janvāris – Jūlijs (vortāla vecā lapa)	2022	Izmaiņas pret tādu pašu periodu 2021
Pasākumi	3434	+591 %
Ziņas	257	+425 %
Iepazīsti	631	+200 %
Ekskursijas	23	+77 %
Kur paēst	1211	+350 %
Kur nakšņot	1179	+387 %
Ko redzēt un darīt	17	-98 %
Noderīgi	146	+371 %

Jūlijs - Decembris (vortāla jaunā lapa)	2022	Izmaiņas pret tādu pašu periodu 2021
Norises	5311	+62 %
Jaunumi	47	-100 %
Noderīgi	947	+496 %
Kur paēst	2909	+176 %
Kur nakšņot	1600	+141 %
Ko redzēt un darīt	15803	+349 %

Dati par sadaļu skatīšanu igauņu valodā ir daudz pozitīvāki par datiem latviešu valodās sadaļā, kas vēlreiz apstiprina faktu, ka lapai ir bijuši daudz pastāvīgu lapas sekotāju latviešu valodā, kam vecā saite uz lapu vairs neiet. Turklāt igauņu valodā tiek sasniegti daudz vairāk jauni lapas lietotāji, līdz ar to rādījumi no divām līdz pat četrām reizēm ir pieauguši. Uz pusi samazinājušies rādītāji jaunumu sadaļai, tomēr, kā tas minēts jau excel faila komentārā, norādītais cipars nebūt neatspoguļo patieso ainu, jo tas norāda tikai to skaitu, cik ir atvēruši pilno jaunumu sadaļu, bet var skatīties katru ziņu atsevišķi, un to šis rādītājs neparāda.

2022 TOP | EE SADAĻAI

1. NORISE | “Gardu muti” tirgus Valmiermuižā
2. ĒDINĀŠANAS VIETA | Viesnīcas “Wolmar” restorāns
3. NAKTSMĪTNE | Viesnīca “Wolmar”
4. KO REDZĒT UN DARĪT | Beverīnas koka skulptūru parks un labirinti

EN versija

Janvāris – Jūlijs (vortāla vecā lapa)	2022	Izmaiņas pret tādu pašu periodu 2021
Pasākumi	762	+9%
Ziņas	376	+52%
Iepazīsti	611	+20%
Ekskursijas	41	+17%
Kur paēst	908	+142%
Kur nakšņot	1465	+38%
Ko redzēt un darīt	5155	+101 %

Noderīgi	228	+87%
----------	-----	------

Jūlijs - Decembris (vortāla jaunā lapa)	2022	Izmaiņas pret tādu pašu periodu 2021
Norises	3099	+153%
Jaunumi	42	-63%
Noderīgi	618	-10%
Kur paēst	1373	-12%
Kur nakšņot	1249	-8%
Ko redzēt un darīt	5596	-37%

Angļu valodas versijā skatījumu skaits sarūk tieši līdz ar jaunās mājaslapas ieviešanu, kam varētu būt līdzīgs galvenais iemesls, kas latviešu valodas versijai, un ar laiku šim rādītājam būtu jāmainās uz labo pusi.

2022 TOP | EN SADAĻAI

1. NORISE | Valmieras pilsētas svētki
2. ĒDINĀŠANAS VIETA | Kafejnīca "Bastions"
3. NAKTSMĪTNE | Bestes apartamenti
4. KO REDZĒT UN DARĪT | Sietiņiezis

RU versija

Janvāris – Jūlijs (vortāla vecā lapa)	2022	Izmaiņas pret tādu pašu periodu 2021
Pasākumi	477	-55%
Ziņas	26	-70%
Iepazīsti	444	+27%
Ekskursijas	7	+40%
Kur paēst	603	+87%
Kur nakšņot	1090	+23%
Ko redzēt un darīt	4607	+53%
Noderīgi	248	+76%

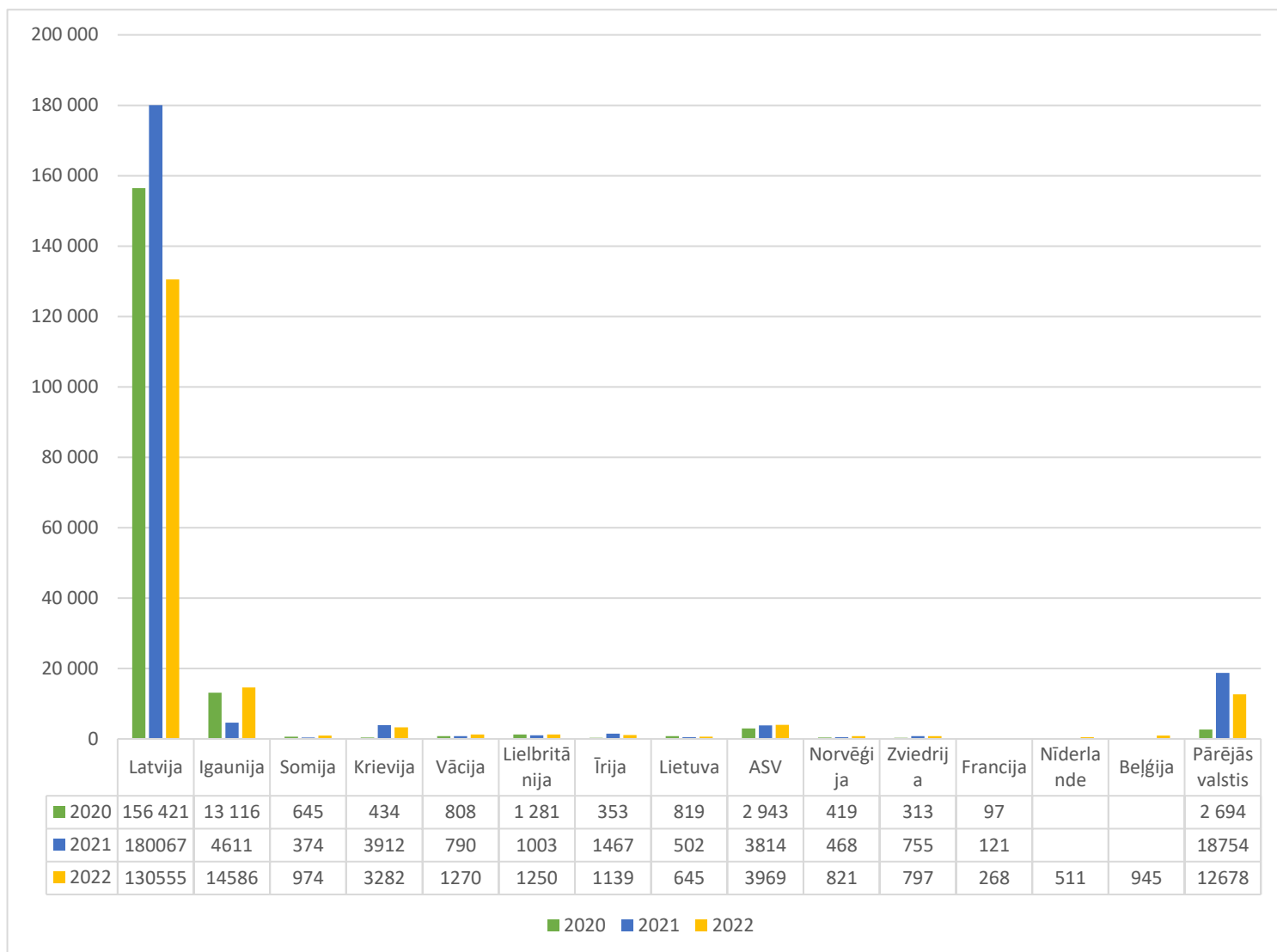
Jūlijs - Decembris (vortāla jaunā lapa)	2022	Izmaiņas pret tādu pašu periodu 2021
Norises	657	-44%
Jaunumi	21	+250%
Noderīgi	256	-5%
Kur paēst	566	+39%
Kur nakšņot	501	-35%
Ko redzēt un darīt	3254	-29%

Dati rāda, ka jau vecajā mājaslapā krities pasākumu un ziņu skaits, kas šķiet loģiski, jo līdz ar Krievijas kara pret Ukrainu situācijas dēļ arī krievu valodā nav daudz tulkoto ziņu un pasākumu.

2022 TOP | RU SADAĻAI

1. NORISE | Valmieras pilsētas svētki
2. ĒDINĀŠANAS VIETA | Picērija “La Pizza Veloce”
3. NAKTSMĪTNE | Kempings “Gaujas priedes”
4. KO REDZĒT UN DARĪT | Dabas objekts - Sietiņiezis

Lapas apmeklētāji (valstis)



INSTAGRAM

Kopējais ierakstu skaits: 488, tostarp stāsti un 74 reel (salīdzinot ar 2021.gadu, par 56 % vairāk ierakstu)

Kopā “patīk”: 40 624 (-13633 “patīk”)

Vidējais “patīk” skaits pie ieraksta: 83 (vidēji -114 *like* pie ieraksta, salīdzinot ar 2021.gadu)

Kopā komentāri: 163 (-52, salīdzinot ar 2021.gadu)

Vidēji komentāri pie ieraksta: 0,33

Ierakstu saglabāšanas reizes: 247

Dalīšanās ar ierakstu: 116

Kopējais Reel video atskaņošanas reižu skaits: 177 349

Instagram lapas sekotājus skaits	2021 (uz 4.01.2022.)	2022 (uz 14.01.2023)	Salīdzinājums pret iepriekšējo gadu
	4448	4844	396

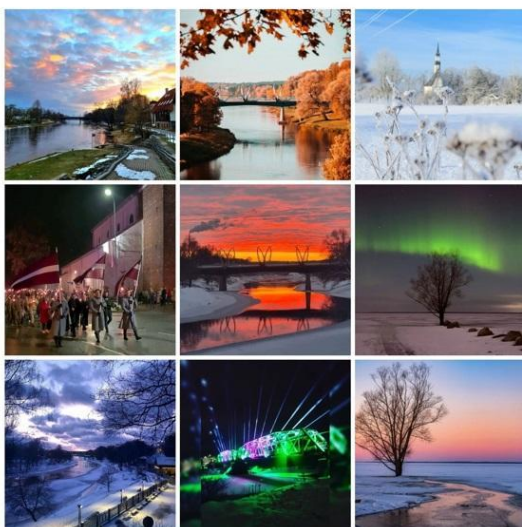


Best of 2022



Daži statistikas dati nav salīdzināmi ar iepriekšējo gadu, jo šogad daži iegūstamie rādītāji ir citādāki. Lai gan 2022.gadā ir gandrīz uz pusi vairāk ierakstu, reakciju skaits ir mazinājies. Tas lielā mērā ir atkarīgs no *Instagram* algoritmiem, kas vienā brīdī var tikt samazināti un strauji nokrīt sasniegto cilvēku skaits ar ierakstiem. Ja algoritms ir nokritis, to atpakaļ dabūt var ļoti lēni, ar mērķtiecīgu darbu, sekojot līdzi izmaiņām, ko tajā brīdī vislabāk atbalsta uzstādītie algoritmi. Tā, piemēram, jaunākās tendences rāda, ka *Instagram* tiek aizvien vairāk pārvērts par mazo video un biznesa (veikalu) platformu.

Pozitīvi, ka pa gadu iegūti gandrīz četri simti jaunu sekotāju.



TOP 3 skatītākie reel 2022.gadā ir:



<https://www.instagram.com/reel/CjleEmGoLZq/?igshid=YmMyMTA2M2Y=>



<https://www.instagram.com/reel/Ck081FDI94H/?igshid=YmMyMTA2M2Y=>



<https://www.instagram.com/reel/Cj-mJFroNcE/?igshid=YmMyMTA2M2Y=>

FACEBOOK

Kopējais ierakstu skaits: 520, tostarp stāsti

Kopā “patīk”: 66 695 (+1401 “patīk”)

Kopējais cilvēku skaits, kas apskatījuši lapu (veikuši aktivitātes (like, share, comment), iecekojušies Valmierā) 3 111 092 (-686074)

Vidējais “patīk” skaits pie ieraksta: 128

Kopā komentāri: 4745

Vidēji komentāri pie ieraksta: 9

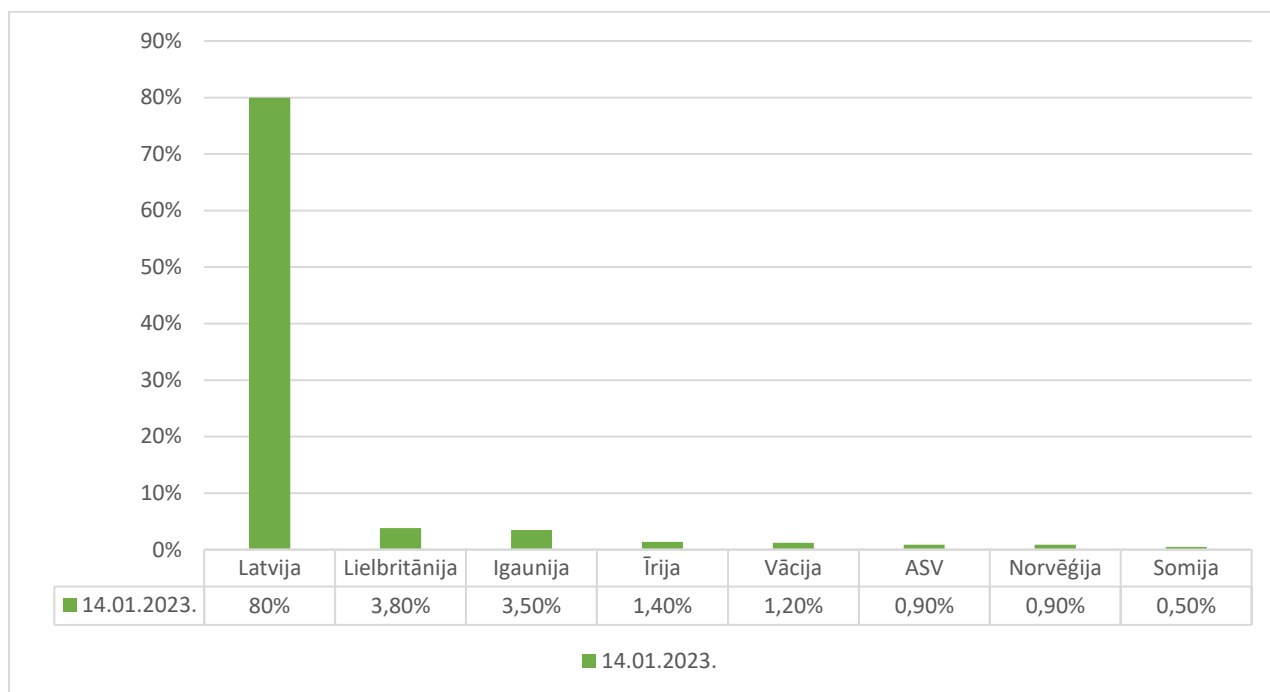
Dalīšanās ar ierakstu: 14603

TOP3 ieraksti

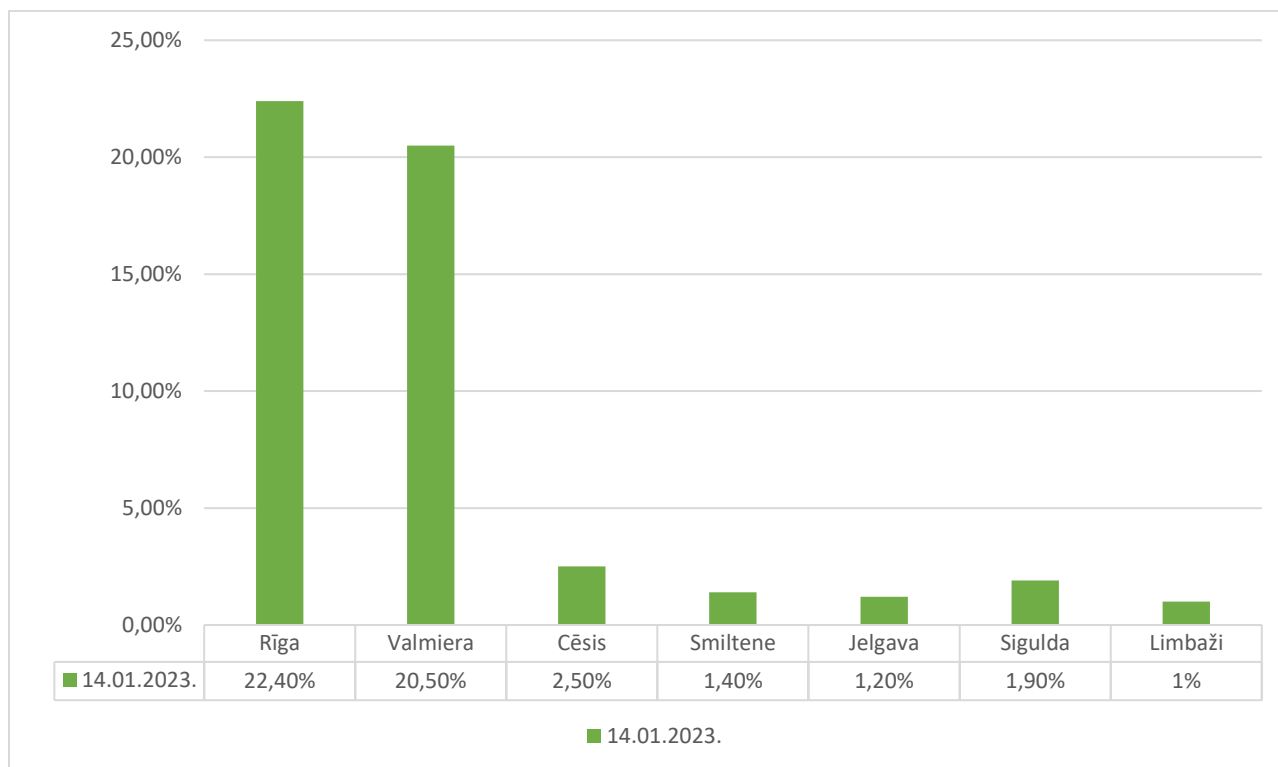
1. Ziemas mūzikas festivāla atklāšanas video (reached 240944 / 13.01.)
2. Valmieras dzimšanas dienas noslēdzošais video (reached 70354 / 24.07.)
3. Laivu karnevāla Bebru regejs video (reached 69863 / 30.03)

Pēc TOP trīs ierakstiem var secināt, ka arī *Facebook* platformai arvien vairāk patīk video formāts.

TOP valstis



TOP 10 pilsētas



Lapas sasniedzamība un sekotāju skaits

Sasniedzamība

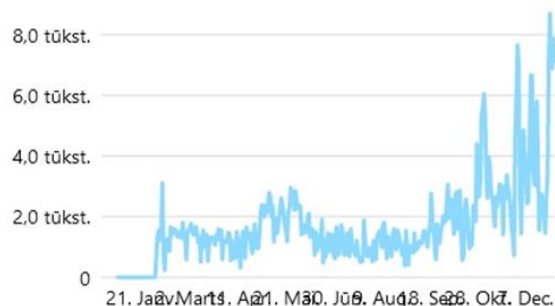
Facebook Page reach ⓘ

529 439



Instagram reach ⓘ

108 416



Facebook lapas sekotāju skaits	2021 (uz 31.12.2021.)	2022 (uz 14.01.2023)	Salīdzinājums pret iepriekšējo gadu
	13148	15 861	2 713

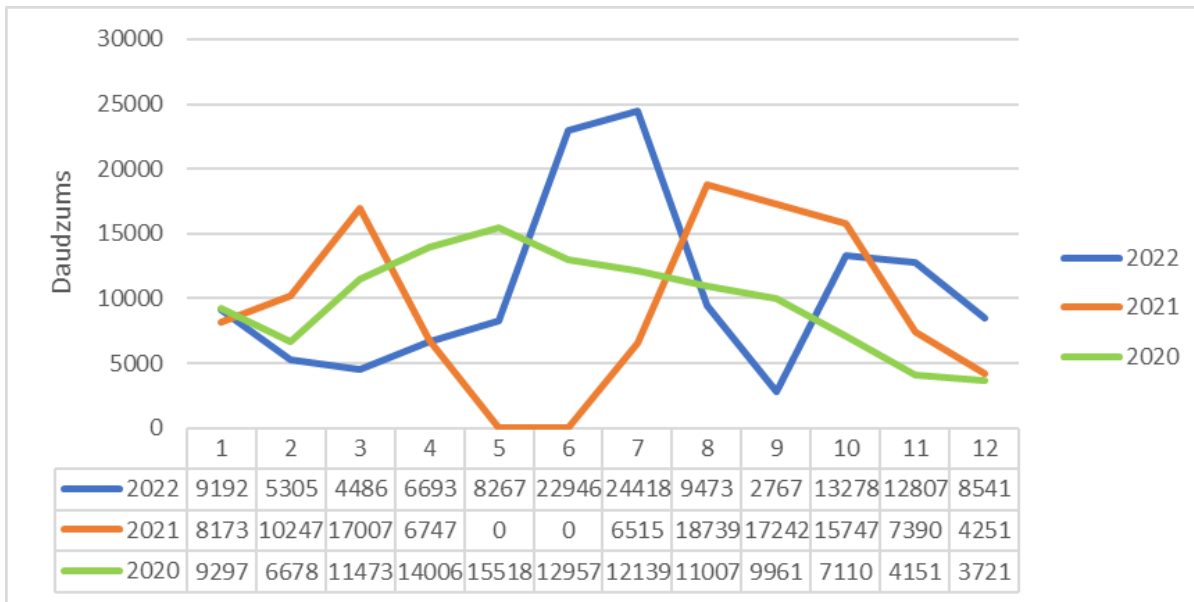
Tā kā *Facebook* un *Instagram* platformas ir nemitīgi mainīgas un arī pagājušajā gadā tika piedzīvoti jauninājumi un izmaiņas lapā, mainās arī statistikas datu atspoguļojums un veids. Dažus no pagājušā gada datiem nav iespējams salīdzināt, jo tieši tādi rādītāji nav, līdz ar to nav korekts salīdzinājums.

Tomēr dati kopumā uzrāda pozitīvu tendenci dažiem skaitļiem pieaugt, kā, piemēram, par 2,7 tūkstošiem ir palielinājies sekotāju skaits. Arī reakcijas pie ierakstiem sasniedz par 1,4 tūkstošiem reakciju vairāk, nekā iepriekšējā gadā. Jāņem vērā, ka arī *Facebook* algoritms ir bijis ievērojami mainīgs pagājušajā gadā (bijuši gan kritumi, gan kāpumi), un tas turpinās mainīties. Arī šeit parādās tendence uz video saturu.

Nemainīgi kā citus gadus, ir redzams, ka lielāko auditorijas daļu 80% sastāda tieši iedzīvotāji no Latvijas, vislielākais īpatsvars ir no Rīgas, tad seko Valmiera un mazāks īpatsvars ir no citām Latvijas pilsētām.

PLŪSMAS SKAITĪTĀJI

SKAITĪTĀJS PIE DZELZS TILTA VALMIERĀ

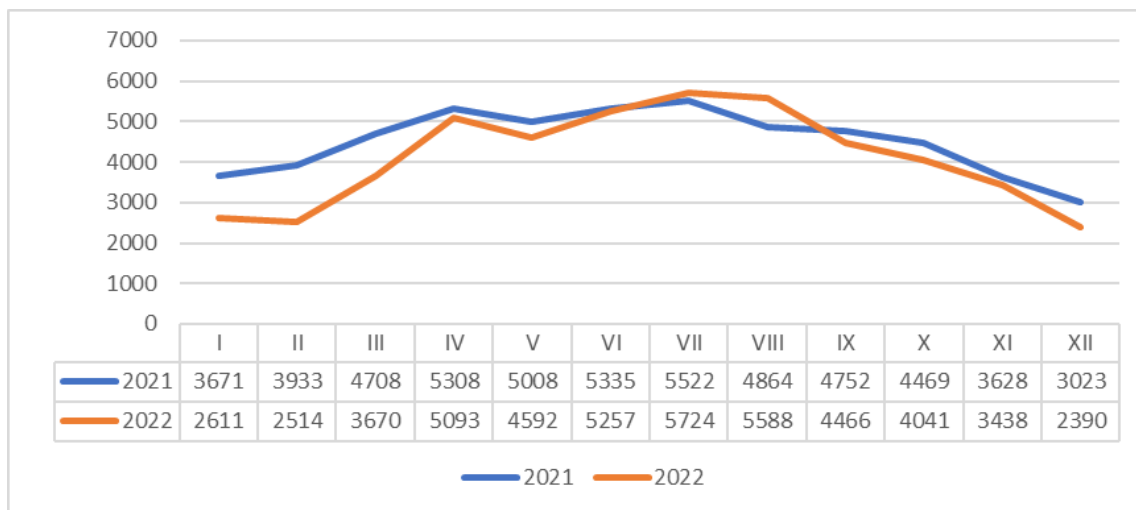


Līdzīgi kā 2020. un 2021. gadā, arī 2022. gada dati nav pilnīgi. 2022. gadā skaitītājs tehnisku iemeslu dēļ nav ievācis datus par 46 dienām. Tomēr kopumā 2022. gadā gājēju un velobraucēju skaits ir palielinājies par 5%, salīdzinājumā ar 2021. gadu. Lielākais tilta šķērsotāju skaits novērojams 2022. gada jūnijā un jūlijā mēnesī, kad jūnijā Valmierā norisinājās dažādi sporta un aktīvās atpūtas pasākumi, savukārt jūlijā norisinājās Valmieras pilsētas svētki. Izteikts apmeklētāju kāpums vērojams arī 2022. gada 1. un 2. janvārī, kas ir saistāms ar gaismas šovu [“Gaismas tilti”](#), kur viens no pieturpunktiem bija arī Dzelzs tilts.

2022. gadā vidēji dienā gājēju un velobraucēju skaits abos virzienos (uz un no centra) bija 351. Savukārt 2021. gadā tie bija vidēji 307 cilvēki dienā. Tomēr jāņem vērā, ka 2021. gadā skaitītājs tehnisku iemeslu dēļ neievāca datus divus pilnus mēnešus.

Līdzīgi, kā novērots iepriekšējos gados, izteikti velobraucēju skaits sāk pieaugt aprīļa mēnesī, ko var skaidrot ar aktīvo velo sezonas sākumu.

SKAITĪTĀJS PIE MAZSALACAS DZELZCEĻA TILTA

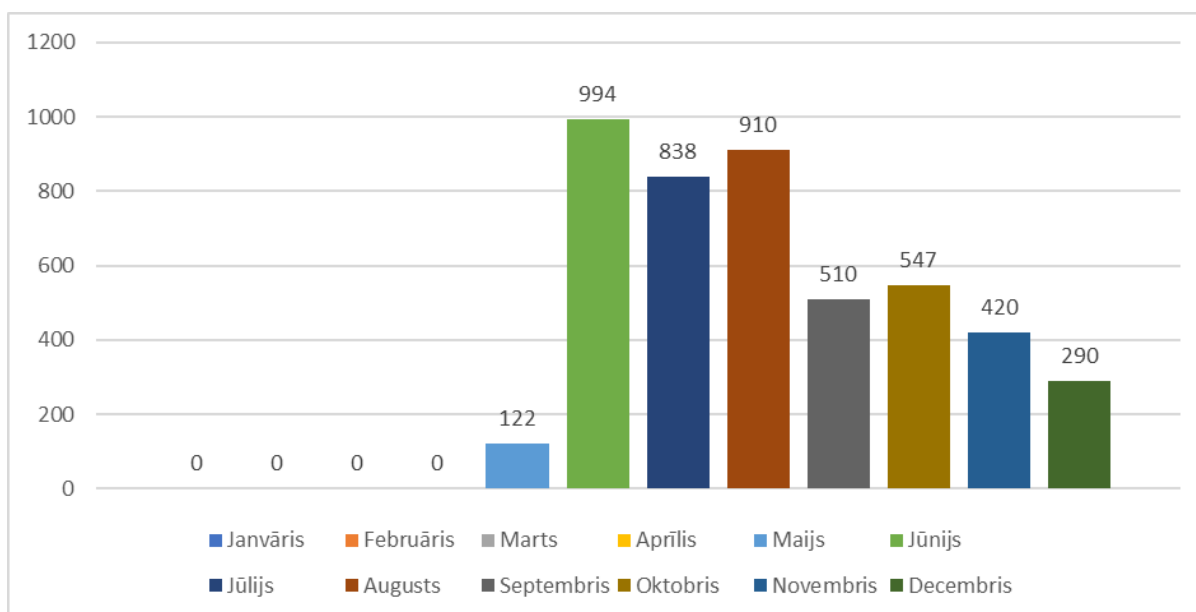


2022. gadā vislielākais reģistrēto cilvēku skaits vērojams aprīlī un vasaras mēnešos – jūnijā, jūlijā un augustā. Ar vislielāko skaitu izceļas jūlija mēnesis, kad Mazsalacā norisinājās Mazsalacas pilsētas svētki [“Ērenpreisam 131”](#). Šo svētku laikā notiek dažādi pasākumi, tajā skaitā arī Zaļumballe Mazsalacas Lībiešu estrādē.

Aprīļa mēneša lielais skaitītāja šķērsotāju skaits, kurš īpaši izteikts ir 27. aprīlī, ir saistāms ar Valmieras novada [“Fiz-Kul-Tūre”](#) – skriešanas, nūjošanas un velobraukšanas seriālu, kas norisinājās šajā datumā.

Salīdzinājumā ar 2021. gadu, tilta šķērsotāju skaits 2022. gadā ir samazinājies par 9%. Izteikti mazāks šķērsotāju skaits manāms laika posmā no janvāra līdz aprīlim. Vasaras un rudens mēnešos dati, salīdzinājumā ar 2021. gadu, ir līdzīgi.

SKAITĪTĀJS KOKA SKULPTŪRU PARKĀ STREŅČOS



Apmeklētāju skaitītājs Strenčos Koka skulptūru parkā tika uzstādīts 2022. gada maija beigās, līdz ar to skaidrojams salīdzinoši mazais apmeklētāju skaits šajā mēnesī, īpaši ņemot vērā to, ka 20. un 21. maijā Strenčos norisinājās [Gaujas plostnieku svētki](#).

Lielākais apmeklētāju skaits bija novērojams vasaras mēnešos - jūnijā, jūlijā un augustā. Visvairāk apmeklētāji novēroti jūnijā (994 apmeklētāji) un augustā (910 apmeklētāji), kas varētu būt saistīts ar pasākumu intensitāti šajos mēnešos Strenču pilsētā. Šajos mēnešos Strenču pilsētā norisinājās koncerti un brīvdabas izrāde Strenču estrādē, kas atrodas blakus [Koka skulptūru parkam](#), kā arī tirdziņi Strenču pilsētas centrā, kas piesaista ne tikai vietējos iedzīvotājus, bet tuvākās apkārtnes iedzīvotājus ārpus Strenču pilsētas.

Ņemot vērā, ka šis skaitītājs tika uzstādīts 2022. gadā, nav iespējams veikt salīdzinājumu ar citu gadu datiem, tomēr var prognozēt, ka nākamā gada datos būs lielāks apmeklētāju skaits, un īpaši svarīgs būs maija mēnesis, kad norisināsies lielākie svētki Strenču pilsētā – 26. Gaujas plostnieku svētki.

VALMIERAS EKSKURSIJAS

Kopskaitā 48 ekskursijas ar gidu pa Valmieru un novadu. Pieprasītākais ekskursijas veids ir Valmieras pilsētas ekskursija. Visvairāk ekskursiju noticis jūlijā - 10. Vispieprasītākā ekskursiju valoda ir latviešu valoda. No svešvalodām - krievu valoda. Visvairāk ekskursiju novadījusi gide Ineta Amoliņa (27,8% no visām ekskursijām). No 2022. gada 1. septembra ir stājies spēkā jaunais ekskursiju maksas cenrādis.

TŪRISMA OBJEKTU STATISTIKA

Ir veikts apkopojums par Valmieras novada tūrisma objektu (apskates vietu, saimniecību, ražotņu, kultūrvēstures vietu, izklaides vietu un citu objektu) apmeklētāju statistiku par aizvadīto, 2022. gadu. No 71 uzrunātā Valmieras novada tūrisma uzņēmēja, atbildi sniedza 68, no kuriem 32 uzņēmēji apmeklētāju uzskaiti neveica vai arī varēja nosaukt tikai aptuvenu apmeklētāju skaitu (lielākā daļa), kā rezultātā 2022. gada tūrisma objektu apmeklējuma tendenci varēja noteikt, ņemot vērā **36 objektu apmeklējuma statistiku**, kuri uzskaiti veic, minot precīzus datus.

Apkopojot 36 tūrisma objektu apmeklētāju statistiku, kopā **2022. gadā tie apmeklēti 731 824 reizes, kas ir par 3,6 reizēm vairāk, kā gadu iepriekš** (2021. gadā - 200 709 reizes). Jāmin tas, ka šie dati noteikti neatspoguļo tikai viesus, bet arī apmeklējuma reizes, jo pastāv varbūtība, ka viens ceļotājs viesojies vairākās vietās, kā arī, iespējams, gada ietvaros attiecīgo objektu apmeklējis vairākas reizes. Tāpat jāņem vērā, ka liela daļa apmeklētāju ir bijuši vietējie iedzīvotāji. Turklāt papildu jāatzīmē, ka 2022. gadā tika uzrunāts lielāks tūrisma uzņēmēju skaits (71), kā gadu iepriekš (63), kā arī no uzrunātajiem uzņēmumiem uz apstrādi derīgus datus ir iesnieguši vairāk uzņēmēji (pērn – 28).

Diemžēl lielākā daļa tūrisma uzņēmēju, kuri veic statistikas uzskaiti, neveic to detalizēti, tādēļ tikai retais spēj precīzi nosaukt, cik viesi no kuras valsts viesojušies objektā. 2022. gada (aptuvena) apmeklētāju valstiskās piederības TOP5 tapa, balstoties uz to, cik bieži konkrētā valsts statistikas anketā tika pieminēta, līdz ar to **2022. gadā Valmieras novada tūrisma uzņēmumos visvairāk viesojušies vietējie Latvijas iedzīvotāji un viesi no Igaunijas, tālāk seko Vācijas, Lietuvas un Francijas ceļotāji**. Dati parāda nedaudz atšķirīgāku ainu, kā pērn, kad novadā līdz ar pašmāju un Baltijas valstu ceļotājiem lielākā skaitā viesojās arī viesi no Skandināvijas valstīm (piem. Somijas). Balstoties uz uzņēmēju sniegtajiem statistikas datiem, Valmieras novada tūrisma uzņēmējus apmeklējuši arī viesi no Somijas, Zviedrijas, Norvēģijas, Ukrainas, Nīderlandes, Īrijas, Spānijas, Lielbritānijas, Kanādas, Itālijas un Beļģijas.

To, vai cilvēki tūrisma objektā ierodas individuāli vai grupās, lielā mērā nosaka tūrisma uzņēmuma specifika, tomēr jāatzīmē, ka 2022. gadā jūtami pieaudzis apmeklētāju skaits grupās, ko iespējams izskaidrot ar Covid-19 situācijas uzlabošanos Latvijā un pasaulē. **2022. gadā apmeklētāju īpatsvars joprojām ir individuālie ceļotāji, tomēr ir tūrisma objekti, kuriem apmeklētāji grupās ir vienādā proporcijā vai pat nedaudz vairāk,**

kā individuālie ceļotāji. Lielāka apmeklētāju grupās tendence ir novērojama saimniecībās, nereti tās vairāk izvēlās arī tūrisma operatori. Jāatzīst, ka daļa tūrisma objektu nav veikuši apmeklētāju veida uzskaiti 2022. gadā, kā rezultātā ir iespējams veikt tikai aptuvenus pieņēmumus par šo rādītāju.