

Burtnieku ezera
tūrisma
attīstības
konceptcija līdz
2027. gadam

BURTNIEKI ♦ Valmieras
novads

Burtnieku ezera tūrisma attīstības konceptcija līdz 2027. gadam

Satura rādītājs

IEVADS 3

1. SITUĀCIJAS IZVĒRTĒJUMS.....4

1.1. Potenciāls tūrisma attīstībai: resursi un vērtības..... 4

1.1.1. Piekļuve.....4

1.1.2. Vietējie iedzīvotāji un apsvērumi vajadzībai pēc atpūtas infrastruktūras.....4

1.1.3. Daba, ainava un zivju resursi.....6

1.1.4. Senvēsture un kultūras mantojums.....8

1.2. Tūrisma piedāvājuma un pieprasījuma dinamika..... 14

2. KONCEPCIJAS ATTĪSTĪBA.....18

2.1. Nākotnes attīstības redzējums..... 18

2.2. Stratēģiskās attīstības virzieni un uzdevumi..... 19

2.2.1. Burtnieku zandarta zīmols.....19

2.2.2. Burtnieku akmens laikmeta centrs.....19

2.2.3. Ezera ielas promenāde.....25

2.2.4. Sēļu muižas kultūrvieta aktīvajā novada muižu tīklā.....26

2.2.5. Ezera taku koncepcija.....28

3. ATTĪSTĪBAS UZRAUDZĪBA UN GALVENIE IZPILDES RĀDĪTĀJI.....29

PIELIKUMS.....30



Ievads

2021. gada 30. decembrī Valmieras novada pašvaldības dome lēma par Burtnieku ezera tūrisma attīstības koncepcijas izstrādi. Pamatojoties uz likuma “Par pašvaldībām” 15. panta pirmās daļas 5. punktu, kas nosaka, ka viena no pašvaldības autonomām funkcijām ir rūpēties par kultūru un sekmēt tradicionālo kultūras vērtību saglabāšanu, kā arī 15. panta pirmās daļas 10. punktu, kas nosaka autonomo funkciju – sekmēt saimniecisko darbību attiecīgajā administratīvajā teritorijā, rūpēties par bezdarba samazināšanu, Tūrisma likuma 8. panta 1. punktu, kas nosaka, ka pašvaldība tūrisma jomā teritorijas attīstības plānošanas dokumentos nosaka tūrisma, tai skaitā kūrortu, attīstības perspektīvas un kūrortu teritorijas, kā arī ņemot vērā pienākumu sekmēt visas pašvaldības teritorijas ilgtspējīgu un līdzsvarotu attīstību, kā arī jau iepriekš apspriestās ieceres:

- 1) stiprināt Burtnieku zandarta kā kvalitatīvas pārtikas ražošanas aizsargātu ģeogrāfiskās izcelsmes norādi, garantējot tradicionālo īpatnību akcentēšanu un līdzsvarotu zivju resursu attīstību ezerā;
- 2) attīstīt Ziemeļeiropas mērogā unikālu arheoloģisko mantojumu Burtnieku ezera krastos, bet jo īpaši Zvejnieku apmetnes arheoloģisko kompleksu;
- 3) attīstīt Burtnieku muižas kompleksa kā dabas (ezera) un kultūrvēstures izziņas vietas resursu;
- 4) attīstīt Sēļu muižas kā kultūras mantojuma un radošas kultūrvietas resursu;
- 5) turpināt ieviest starptautiskā projekta “*Lakesperience – Explore the Nordic-Baltic lakes*” (Ezera pieredzējums) izstrādātās stratēģiskās iestrādes ezera taku un akcentēta piedāvājuma attīstīšanā;

apzinoties vajadzību izmantot Burtnieku ezera vienotā kultūras un dabas mantojuma, kā arī ainavas vērtības atbildīgi, respektējot vietas atrašanos Ziemeļvidzemes biosfēras rezervātā un vietas iekļaušanos Valmieras novada tūrisma galamērķī, kā arī Burtnieku ezera un apkārtnes kā lokāla tūrisma galamērķa raksturu, šie jautājumi prasa padziļinātu izpēti.

Burtnieku ezers ir īpašs un vērtībām bagāts. Tas ir ne tikai ceturtais lielākais ezers Latvijā, bet ar senvēstures, dabas un kultūras mantojuma, ainaviskajām vērtībām, stāstiem, tuvākās apkārtnes vietu cilvēku radošumu un uzņēmējspēju kļuvis par apmeklētu tūrisma un atpūtas galamērķi. Izveidojoties jaunajam Valmieras novadam, Burtnieks ir kļuvis par vienu no pašvaldības simboliskajām vietām. Tāpēc, respektējot pagātnes mantojuma vērtības, izvērtējot to ilgtspējīgas attīstības iespējas un potenciālu apkārtnes vietu pievilcības veicināšanai, veidota arī šī stratēģija. Tas vienlaikus ir dokuments, kam jānodrošina pēctecīgums ar jau iepriekš veiktajām iestrādēm tūrisma attīstībā. Vienlaikus tūrisma attīstība uzlūkojama ne tikai no vienas saimnieciskas nozares viedokļa, bet gan kā iespēja pozitīvām pārmaiņām ezera apkārtņē kopumā. Tūrisma veicināšanas ietvaros jārod iespējas arī citu pašvaldības ilgtermiņa attīstības mērķu stiprināšanai. Stratēģijā iekļautie virzieni ir saskanīgi ar Latvijas tūrisma attīstības rīcības plānu 2021.-2027. gadam¹, Valmieras novada ilgtspējīgas attīstības stratēģiju 2022.-2038. gadam un saistītajiem plānošanas dokumentiem². Tie iekļausies visaptverošā Valmieras novada tūrisma attīstības stratēģijā, ko īsteno Valmieras novada pašvaldības iestāde “Tūrisma pārvalde”. Dokuments tapis Valmieras novada Tūrisma pārvaldei sadarbībā ar tūrisma ekspertu Dr.geogr. Andri Kleperu.

¹ Pieejams: https://www.em.gov.lv/sites/em/files/turisma_ricibas_plans_2021_202720brandtour_final201.pdf

² Pieejams: <https://www.valmierasnovads.lv/attistiba/valmieras-novada-planosanas-dokumentu-izstrade/>

Attiecībā uz stratēģijā ietverto teritoriju, atbilstoši tūrisma norisēm, ir aptverts plašāks apvidus ap Burtnieku ezeru, ietverot arī tās vietas, kas ciešāk saistītas gan tematiski, gan arī funkcionāli no piekļuves viedokļa ezera tuvumā starp P16 un P17 reģionālās nozīmes ceļiem.

1. SITUĀCIJAS IZVĒRTĒJUMS

1.1. Potenciāls tūrisma attīstībai: resursi un vērtības

1.1.1. Piekļuve

Burtnieku ciems atrodas 22 km attālumā no Valmieras, 33 km attālumā no Rūjienas un 30 km attālumā no Mazsalacas. Piekļuve Burtnieku ezeram no visām trim novada pilsētām ir aptuveni līdzīgā attālumā. Plašākā mērogā Burtnieks atrodas netālu no populārā starptautiskā Baltijas mēroga tūrisma maršruta *Via Hanseatica*. Tas ir līdzīgā attālumā starp Rīgu un Tartu, netālu ir starptautiskā un vietējā mērogā populārais Gaujas Nacionālā parka tūrisma galamērķis un Igaunija. Galvenā sasniedzamība veidojas pa P16 un P17 reģionālās nozīmes ceļiem, kas to savieno ar *Via Hanseatica* maršrutu. Lai arī Burtnieki ir sasniedzami ar sabiedrisko transportu no Valmieras aptuveni pusstundā četras reizes dienā un ir vairāk reisu arī starp Valmieru-Rūjienu-Mazsalacu, tomēr vadošais transporta veids nokļūšanai ir personiskais transports – automašīnas. Burtnieku var sasniegt ar velosipēdu pa reģionālo velomaršrutu Nr. 17 (Ainaži–Aloja–Matīši–Burtnieki–Rūjiena–Karski–Nuia (Igaunija)), apkārt Burtnieku ezeram 50 km posmā ir vietējas nozīmes velomaršruts Nr. 112. Iespējama piekļuve arī no citām vietām, kaut veloinfrastruktūra kopumā būtu vēl pilnveidojama līdz ar plašāku velokultūras attīstību. Bagātīgākā ūdens periodā Burtnieks sasniedzams arī pa divām tā lielākajām pietekām Rūju un Sedu, kuru lejteces tiek izmantotas ūdenstūrismā, braucieniem ar kanoe laivām vai kajakiem.

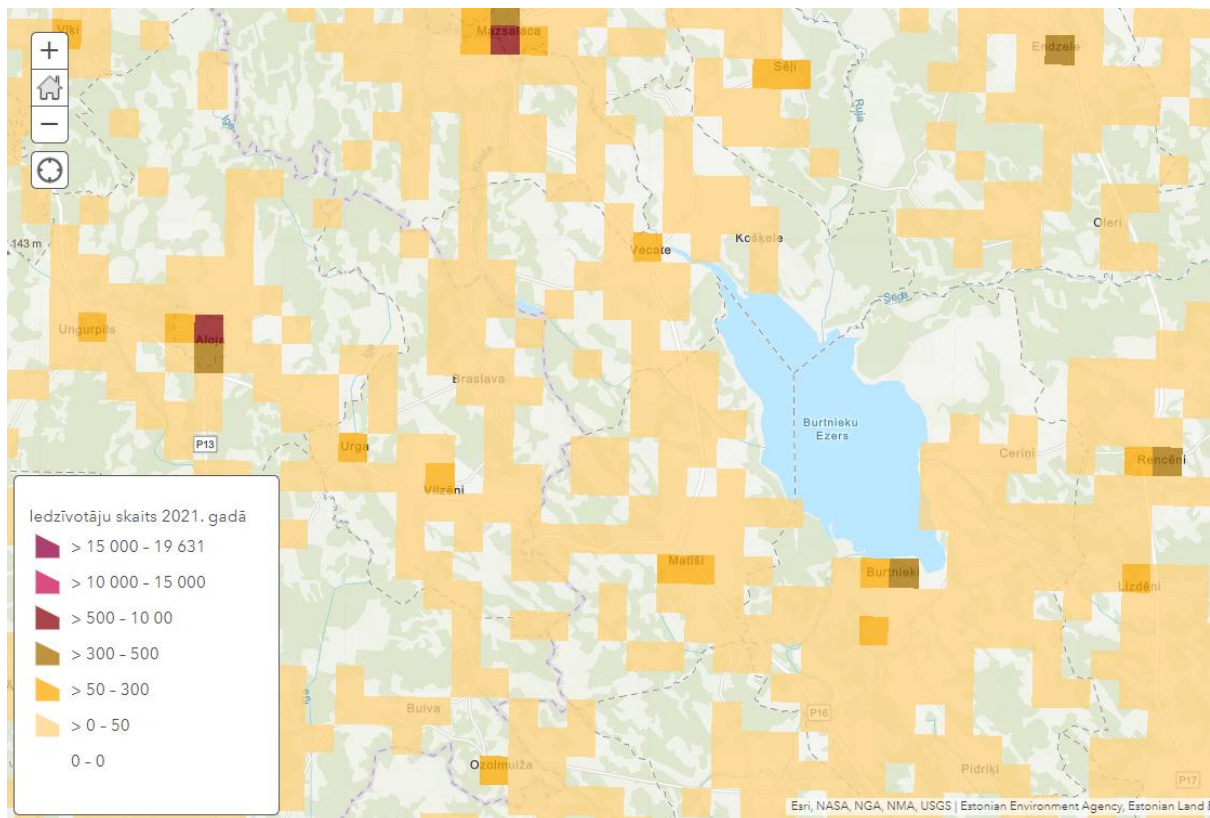
1.1.2. Vietējie iedzīvotāji un apsvērumi vajadzībai pēc atpūtas infrastruktūras

Iedzīvotāju skaita ziņā reģions neizceļas ar blīvu apdzīvotību. Pagastos ap Burtnieku ezeru kopā dzīvo ap 2000 iedzīvotājiem (Burtnieku pag.: 1254; Vecates pag.: 401; Matīšu pag.: 770 un Sēļu pag.: 299), taču pusstundas brauciena sasniedzamībā līdz ezeram kopējais iedzīvotāju skaits pārsniedz 45 tūkstošus³. Vērtējot uz vienu kvadrātkilometru (sk. 1. attēlu), blīvāk apdzīvotas vietas ir Burtnieki, Matīši, Vecate, Sēļi un Penči. Pārējā teritorijā iedzīvotāju skaits uz kvadrātkilometru svārstās starp 5 un 8 cilvēkiem, vairāk apdzīvota ir ezera DR apkārtnē, kaut iedzīvotāju skaits plašākā reģionā pēdējās dekādēs turpinājis sarukt. Tūrisma attīstībai būtu jāveicina pozitīvas pārmaiņas arī Burtnieku apkārtnes apdzīvotības veicināšanā, cilvēku piesaistē un noturēšanā.

Apdzīvotība jāņem vērā, veidojot tūrisma, atpūtas infrastruktūru un plānojot labiekārtojumu āra vidē. Lielāka nozīme šādas infrastruktūras izmantošanai arī ikdienā saistīta ar tās atrašanos blīvi apdzīvoto vietu tuvumā. Pamatojoties uz ikdienas rekreācijas pētījumiem, regulārai atpūtai tiek izmantota tā infrastruktūras daļa, kas pieejama vietējiem līdz 10 minūšu gājiena attālumā vai sportiskākām nodarbēm arī līdz 30 minūšu gājiena attālumā no dzīves vietas (sk. 2. attēlu). Blīvi apdzīvotās vietas ļauj koncentrēt šādu infrastruktūru, noslogot ikdienā, ceļot vietējo iedzīvotāju dzīves kvalitāti, vienlaikus iesaistot to arī tūristu un viendienas ceļotāju – atpūtnieku vajadzībām. Tā infrastruktūra (t.sk. piekļuves vietas ezeram,

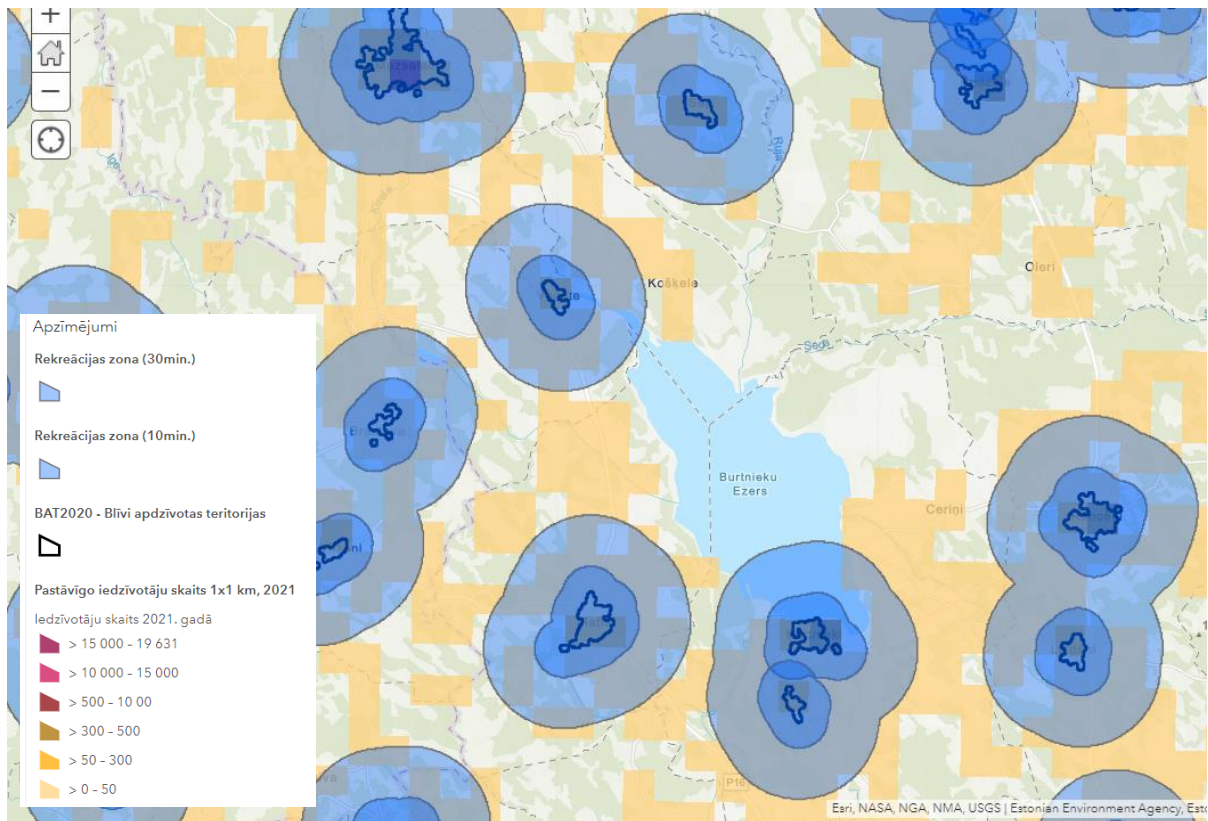
³ <https://stat.gov.lv/lv/statistikas-temas/iedzivotaji/iedzivotaju-skaits/247-iedzivotaju-skaits-un-ta-izmainas>

skatu torņi, laipas, labiekārtota pludmales infrastruktūra u.tml.), kas ir ārpus šīm vietām, būs pamatā mērķēta tikai tūrisma un viendienas ceļotāju atpūtas nolūkiem, ko mazākā mērā ikdienā izmantos tuvākās apkārtnes viensētu iedzīvotāji vai brīvdienās arī tuvāko blīvi apdzīvoto vietu iedzīvotāji atpūtas iespēju dažādošanai.



1. attēls. Iedzīvotāju skaits 1x1 km šūnās Burtnieku ezera apkārtnē.

Avots: Centrālā Statistikas pārvalde, 2022



2. attēls. Rekreācijas zonas ap blīvi apdzīvotām vietām Burtņieku ezera apkārtnē.

Avots: Centrālā Statistikas pārvalde, 2022

1.1.3. Daba, ainava un zivju resursi

Burtņieku ezera apkārtnē ietilpst Ziemeļvidzemes biosfēras rezervātā, kura izveidei tieši Burtņieku ezers ar tā pietiekām un iztekošo Salacu kalpoja par pamatu kā vienota ekosistēma. Pie ezera krastiem atrodas divas īpaši aizsargājamas dabas teritorijas – *Natura 2000* vietas – “Burtņieku ezera pļavas⁴” un “Vidusburtņieks⁵” ar nozīmīgām dabas daudzveidības vērtībām (īpaši akcentējot retu putnu sugu dzīvotnes). Dabas mantojuma un putnu vērošanas ziņā īpaši uz eksporta tirgiem tā Latvijas līmenī joprojām ir mazapgūta un brīva niša. Tā gan pieprasa vienlaikus precīzas ekoloģiskās zināšanas, labas uzņēmējdarbības prasmes un ilgtspējīgu biznesa modeli, lai vērtīgie resursi tiktu saudzīgi izmantoti. Apkārtnes ainavas vizuālo estētiku kāpina izteiksmīgais pēdējā laikmetā radies reljefs ar drumlinu veida pauguriem. Burtņieku drumlinu lauks ir ievērojamākais šādu ledāja veidoto reljefa formu apvidus Latvijā. Bēršu drumlini, kā vieni no izteiksmīgākajiem šāda veida pauguriem tiešā ezera tuvumā, atzīti kā valsts aizsargājams dabas piemineklis⁶. Aizsargājams dabas piemineklis ir arī Burtņieka smilšakmens atsegumi⁷ ezera stāvkrasta posmā. Izteiksmīgās ģeoloģiskās un ģeomorfoloģiskās vērtības un vietas atrašanās UNESCO programmas biosfēras rezervātā radīja pētnieku un nevalstisku organizāciju iniciatīvu attīstīt šeit un Ziemeļvidzemē plašāk ģeoparku⁸, kas būtu

⁴ <https://www.daba.gov.lv/lv/burtņieku-ezera-plavas>

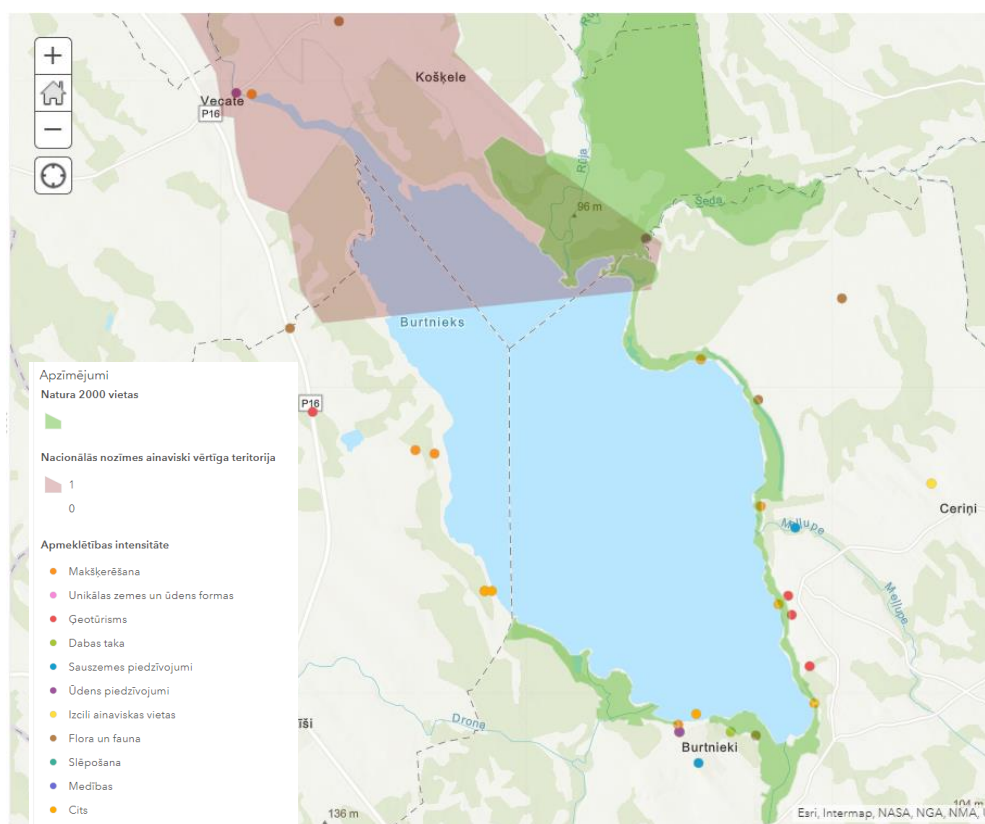
⁵ <https://www.daba.gov.lv/lv/vidusburtņieks>

⁶ <https://www.daba.gov.lv/lv/bersu-drumlini>

⁷ <https://www.daba.gov.lv/lv/burtņieka-smilšakmens-atsegumi>

⁸ <https://m.travelnews.lv/?pid=53826>

daļa no starptautiskas ģeoparku⁹ iniciatīvas. Salacas ieleja tās augštecē ar daļu no Burtnieku ezera un tā krastiem kā arī Sēļu apkārtnē 2022. gadā atzīta par (vienu no 19 valstī esošām) nacionālas nozīmes ainaviski vērtīgu teritoriju¹⁰ (sk. 3. attēlu), kuras robeža vēl tiek precizēta, taču ar priekšlikumu aptvert Burtnieku plāšāk.



3. attēls. Dabas resursi, to izmantojums tūrisma piedāvājumā un nacionālas nozīmes ainaviski vērtīgā teritorija Burtnieku ezera apkārtnē.

Burtnieks kopš tā krastu apdzīvotības pirmsākumiem ir bijis pievilcīgs ar zivju resursiem. Attiecības starp biežāk ķerto līdaku un Burtnieka zvejniekiem turpinājušās vairāk kā 11 tūkstošu gadu garumā. Burtnieku senezera krastā pie Pantenes atrasts pirmais Latvijā zināmais senākā akmens laikmeta rīks – t.s. Kundas tipa zivju šķēps. Jau 19. gadsimtā. (1878. gadā.) Riņņukalnā iegūtajā zivju asaku atradumu sarakstā Bāzeles profesors Ludvigs Rītimeiers starp citām sugām piemin arī zandartu, kas zvejots Burtniekā jau senākajā akmens laikmetā. Jaunāki atklājumi Riņņukalna apbedījumos pirms vairāk nekā 5000 gadiem (Brinker u.c., 2020¹¹) saistīti pat ar iespējamu zivju zupas ziedošanu, uzlejot to mirušajam uz galvas. Arī šajā datējumā atrastas zandarta asakas, tāpat virkne citu zivju sugu, kas zvejas Burtniekā laikā, kad zivs kļuvusi par galveno pārtikā izmantoto proteīna avotu.

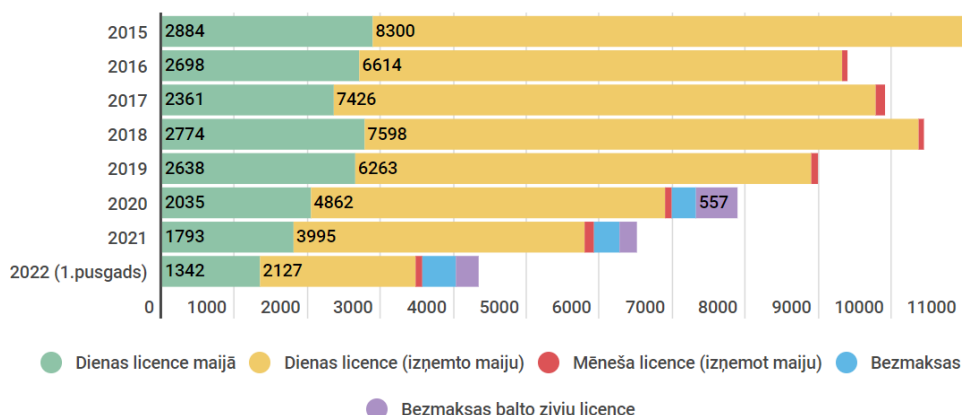
Burtnieku zandarts, līdaka, plaudis, asaris (visi zvejoti arī akmens laikmetā) un līnis ir starp iecienītākajām ezera zivīm gan makšķerēšanu, gan zvejniekiem. Iekšzemes ūdeņu zveja Latvijā kopumā pēc *Bior* datiem aizņem vien 0,8 % no kopējā nozvejoto zivju apjoma,

⁹ <https://en.unesco.org/global-geoparks>

¹⁰ <https://www.arei.lv/projekti/2020/ilgtspejiga-zemes-resursu-un-ainavu-parvaldiba> un https://www.arei.lv/sites/arei/files/files/articles/1_VARAM_VPP_ITAZARI_info_30042021.pdf

¹¹ Brinker, U., Bērziņš, V., Ceriņa, A., Gerhards, G., Kalniņš, M., Krause-Kyora, B., Lübke, H., Meadows, J., Meinel, D., Ritchie, K., Rudzīte, M., Tõrv, M., Zagorska, I., & Schmölcke, U. (2020). Two burials in a unique freshwater shell midden: insights into transformations of Stone Age hunter-fisher daily life in Latvia. *Archaeological and Anthropological Sciences*, 12(97), 2-17.

un Burtnieku ezers ir otrais nozīmīgākais ezers pēc Lubāna ar aptuveni piekto daļu no nozvejoto zivju apjoma iekšzemes ūdeņos. Vēsturiski nozvejas apjomi un makšķernieku lomi (t.sk.



Nozveja Burtniekā

Gads	Līdaka	Zandarts	Citas zivis	Kopā
2010	4,712	11,319	13,777	29,808
2011	5,437	8,511	15,471	29,419
2012	3,485	14,917	10,767	29,169
2013	7,435	25,919	15,308	48,662
2014	5,132	18,209	14,023	37,364
2015	5,643	11,246	11,896	28,785
2016	3,716	8,83	9,345	21,891
2017	4,407	13,208	9,07	26,685
2018	6,011	18,114	9,685	33,81
2019	4,077	15,957	10,999	31,033
2020	4,303	10,981	10,236	25,52

4. attēls. Izsniegto makšķerēšanas licenču skaits un nozvejas apjoms Burtniekā.

Avots: Valmieras novada Nekustamo īpašumu apsaimniekošanas pārvaldes Dabas resursu pārvaldības nodaļa

izsniegto makšķerēšanas licenču skaits) ir bijuši lielāki (sk. 4. attēlu), taču tieši pēdējā desmitgadē pievērsta pastiprināta uzmanība ezera ekoloģiskajam stāvoklim un kopsakarībām ilgtspējīgākai zivju resursu attīstībai. Tapuši vairāki nozīmīgi pētījumi gan par Burtnieku ezera ekoloģisko stāvokli, gan zivju resursiem¹², kas papildināti arī ar mazuļu ielaišanu¹³. Ilgtspējīgi risinājumi saistīti ar zivju resursu problemātiku, kas tostarp ir aktuāli tūrisma attīstībai, vajadzīgi ar visaptverošu kompleksu pieeju – gan ezera ekoloģiskā stāvokļa uzlabošanai, gan zivju resursu vērtības izpratnes celšanai. Jau šobrīd Burtnieku zandarts izveidojies par atpazīstamu zīmolu Latvijas tirgū, tapušas mūsdienīgas, ar vietvārdu saistītas receptes¹⁴, bet senākajā latviešu valodā izdotajā pavārgrāmatā¹⁵ jau pirms vairāk nekā 200 gadiem iekļautas divas receptes, kā pagatavot zandartu.

1.1.4. Senvēsture un kultūras mantojums

Jau pieminētie īpašie dabas apstākļi, bagātīgie zivju krājumi Burtniekā radījuši pievilcīgus apstākļus ezera krastu apdzīvošanai jau kopš akmens laikmeta. Vēribu šīm vērtībām

¹² <https://www.videsinstituts.com/burtnieku-ezers/>

¹³ <https://bior.lv/lv/par-mums/jaunumi/zinatniska-instituta-bior-petnieki-papildina-latvijas-udenstilpnes-ar-stikla-zusu-mazuliem>

¹⁴ <https://www.valmierasnovads.lv/sabiedriba/vietvardu-receptes/>

¹⁵ Harders, K. (1795). Tā pirmā pavāru grāmata.

arheologi sāka pievērst jau 19. gadsimtā, un simboliski Riņņukalna apmetne un senā kulta vieta¹⁶ kļuva par pirmo arheoloģisko pieminekli Latvijā, kas tika iekļauts valsts aizsargājamo kultūras pieminekļu sarakstā (īpaši pieminams Baņos dzimušais grāfs Karls Georgs fon Zīverss, kurš atklāja pirmos akmens laikmeta pieminekļus Latvijā, rūpīgi dokumentējis atradumus, izdarījis plašus secinājumus, pētījumos iesaistot vairākus zinošākos savā jomā ārvalstu speciālistus). Secīgi no turpmākajām atradumu vietām un pētītajām apmetnēm pieminekļu sarakstā līdz šim iekļautas četras senvietas: Zvejnieku komplekss (Zvejnieku I, II apmetnes un senkapi), Riņņukalns, Kaulēnkalns un Pantenes jeb Braukšu I apmetne¹⁷. Šie ir pirmie četri akmens laikmeta pieminekļi, kas atklāti pie Burtnieka un attiecīgi pieminekļu sarakstā nokļuvuši vēl starpkaru periodā un padomju laikos. Tomēr pētījumi turpinājušies arī vēlāk un norisinās šobrīd, izmantojot jaunākās pieejamās pētījumu metodes. Līdz 2022. gadam senā Burtnieku ezera krastā, kas teritorijas izmēru ziņā trīskārt pārsniedza esošo ezera platību un sniedzās līdz par Rūjienai, apzinātas un pētītas vismaz 14 akmens laikmeta apmetnes (sk. 5. attēlu) un līdzīgs skaits savrupatradumu vietu. Pētījumi turpinās¹⁸, radot jaunus atklājumus, labāk izskaidrojot kopsakarības par apdzīvotību pēc ledāju akmens laikmetā, kas vēl vairāk nostiprina Burtnieku ezera apkārtnes ekskluzīvo pozīciju ne vien Baltijas, bet visas Ziemeļeiropas kontekstā. Līdz ar Krievijas izraisīto kara konfliktu un starptautiskās sadarbības pārtrūkšanu, daļa starptautiski respektējamu pētnieku grupu (ieskaitot Kanādas Alberta universitāti¹⁹, Oksfordas universitāti²⁰ Lielbritānijā u.c.) pētnieciskās aktivitātes vērš Burtnieku virzienā, kas joprojām rosina iespējas plašiem atklājumiem, salīdzinot ar labāk izpētītajām augsti attīstīto valstu senvietām.

Burtnieku ezers un tā apkārtnē akmens laikmeta mednieku, zvejnieku un vācēju sabiedrības izpētē un izpratnē uzskatāma par unikālu visas Ziemeļeiropas kontekstā. Arheoloģisko atradumu devums pasaules zināšanām par akmens laikmetu saistīts ar vairākām atziņām^{21,22,23,24u.c.}, izceļot tikai dažus spilgtākus faktus:

- Zvejnieku kapulauks ir visplašākais no akmens laikmeta apbedījumiem (vairāk nekā 330 unikāli apbedījumi) Ziemeļeiropā, turklāt apbedījumi šajā vietā veikti visos akmens laikmeta posmos vairāk nekā trīs tūkstošus gadu. Burtnieku ezers ir viens no galvenajiem akmens laikmeta apdzīvotības centriem visā Latvijas teritorijā, ar lielu nacionālu (un Ziemeļeiropas mēroga) nozīmi mūsu senākās vēstures skaidrošanā. Ar lielu resursu potenciālu.
- Ap Burtnieku ezeru bijusi nepārtraukta apdzīvotība vairāk nekā 10 tūkstošu gadu laikā un turpinās vēl mūsdienās, izceļot ļoti īpašo vietas pievilcību (joprojām vietām senajās apmetņu vietās saglabājot pat preboreālajam laikam raksturīgu veģetāciju un ainavu).
- Pēc bagātīgajiem atradumiem var spriest par seno cilvēku sadzīvi, pasaules uzskatu, mitoloģiskajiem priekšstatiem, cieņu pret mirušajiem cilts locekļiem.

¹⁶ <https://is.mantojums.lv/2511>

¹⁷ https://is.mantojums.lv/?id=&title=&type_group=1&value_group=1&dating=&address=Valmieras+novads®ion=

¹⁸ <https://www.lvi.lu.lv/par-mums/zinas/zina/t/74021/>

¹⁹ <https://www.ualberta.ca/anthropology/index.html>

²⁰ <https://www.arch.ox.ac.uk/>

²¹ Zagorska, I. (2017). Senā Burtnieka noslēpumi. Rīga: Zinātne, 119. lpp.

²² Vasks, A. (2015). No medniekiem un zvejniekiem līdz lopkopjiem un zemkopjiem. Latvijas aizvēstures senākais posms (10500 – 1.g.pr.Kr.). Rīga: Zinātne, 184. lpp.

²³ Zagorskis, F. (1987). Zvejnieku akmens laikmeta kapulauks. Rīga: Zinātne, 135. lpp.

²⁴ Radiņš, A. (1996). Ceļvedis Latvijas senvēsturē. Rīga: Zvaigzne ABC, 300. lpp.

Mirušo kults īpaši oriģināli (kā reta parādība akmens laikmeta arheoloģijā kopumā) izceļas dažos vidējā akmens laikmeta posma apbedījumos, kur mirušā seja noklāta ar māliem (iespējams aizsākums masku lietošanas tradīcijai) un uz acīm uzliktas dzintara ripas vai riņķi (kā ziedojums mirušajiem (dzintars kā saules un gaismas simbols) vai acu aizsegšana, lai neaicinātu līdzi dzīvus). Iegūts daudz liecību par gadsimtos izkoptajām tradīcijām un stipro ticību viņsaules dzīvei.



- Akmens laikmeta senči Burtnieka krastos uzturā bagātīgi lietojuši saldūdens gliemenes (no Riņņukalna atradumiem identificētas pat desmit gliemeņu sugas), norādot uz senākajām “jūras velšu” gatavošanas tradīcijām reģionā, velkot paralēles ar mūsdienu restorānu ēdienkartēm un receptēm.
- Līdz šim apzinātas 14 akmens laikmeta apmetnes, no kurām labi izpētītas un ar statusu šobrīd ir vien piecas. Iegūts plašs artefaktu materiāls, kas atrodas Latvijas, Igaunijas, Vācija u.c. muzeju krājumos, tikai ļoti neliela daļa pieejama publiskai apskatei ekspozīcijās. Arheoloģiskas ekspozīcijas veidošanai nozīmīga daļa no šiem jau izpētītajiem artefaktiem būtu iegūstama.
- Starp trīs izcilākajiem akmens laikmeta mākslas darbiem no Latvijas teritorijas izceļama kaula plāksnītē izgriezta sievietes figūra no Zvejnieku kapulauka (ap ~6000 gadu sena). Skulptūra īpaši izcelta arī starp vērtīgākajām Latvijas vēstures relikvijām²⁵, akcentējot īpašu vietu Latvijas nacionālā vēstures muzeja ekspozīcijā.

²⁵ <https://www.delfi.lv/kultura/news/culturenvironment/latvijas-vestures-relikvijas-senas-rotas-un-akmens-laikmeta-maksla.d?id=43425919&page=2>

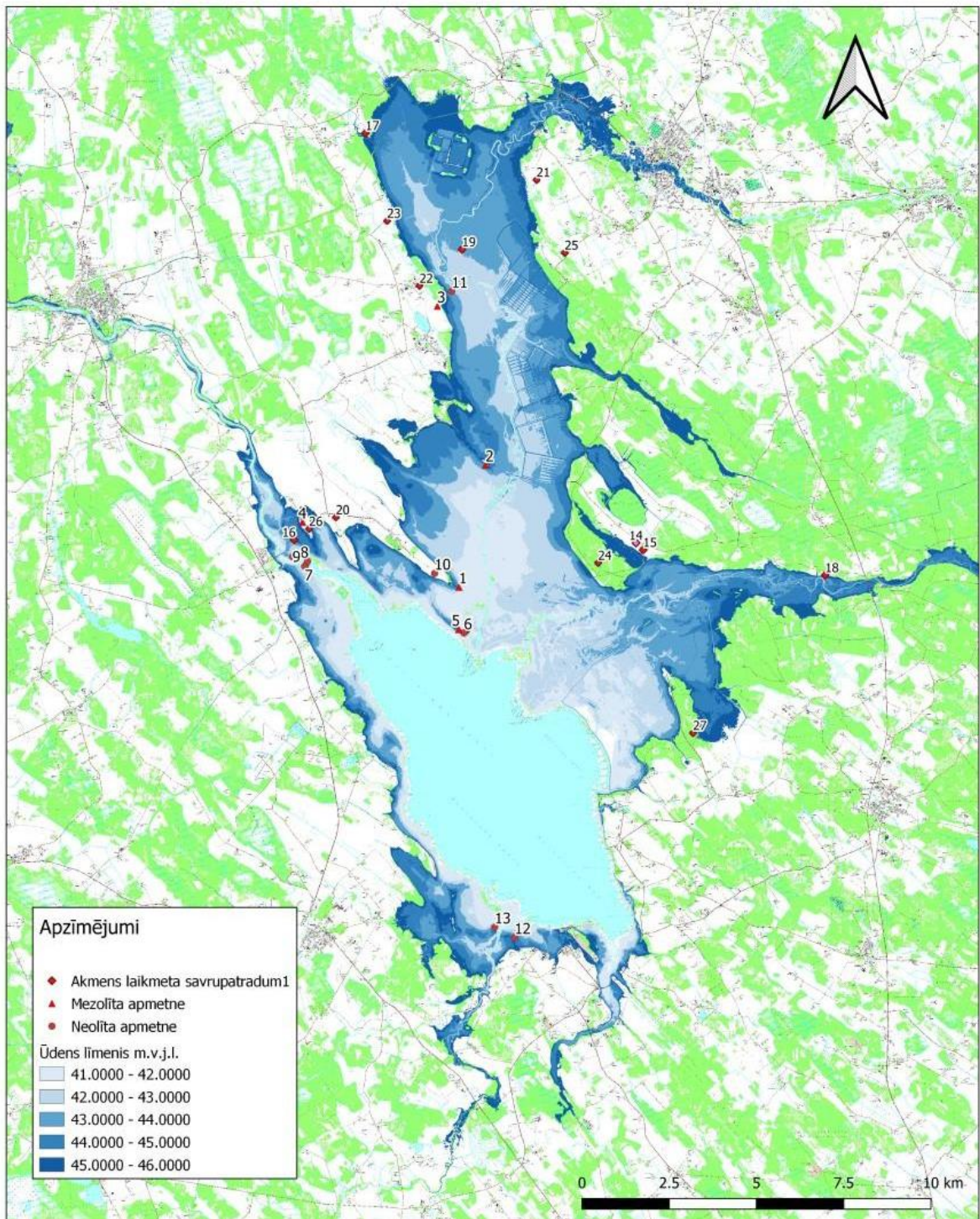


- Zvejnieku kapulauka apbedījumā, kas datēts ar 4400-3800 gadu pirms mūsu ēras, ir atrasti divi vara riņķi, kas ir senākais zināmais metāla atradums Baltijā. Līdz šim uzskatīja, ka bronzas laikmets mūsu reģionā sākas 1800 gadu pirms mūsu ēras, kas nozīmē, ka patiesībā Burtnieku ezera iemītnieki pirmo metālu iepazīna vismaz 2000 gadus senāk kā citi šī reģiona iedzīvotāji (izvirzot iespēju pārskatīt arī šī nozīmīgā vēsturiskā perioda datējumu).
- Jau pirms 5000 gadiem kāds no Riņņukalna medniekiem-vācējiem slimojis ar infekcijas slimību – mēri *Yersinia pestis*, kas ir līdz šim zināmais senākais šīs slimības upuris, kuru tas ieguvis no zvēra (iespējams, bebra) kodiena²⁶ – gan laikā, kad slimībai vēl nebija pandēmijas raksturs, kā tas izpaudās jau krietni vēlāk u.c.

Apzināto un līdz 2022. gadam pētīto akmens laikmeta liecību izvietojums modelētā Burtnieku senezera krastos aplūkojams 5. attēlā. No kultūras mantojuma liecībām tieši bagātais Burtnieku senvēstures resurss uzskatāms par vismazāk izmantoto līdz šim. Burtnieku ezera muzeja ekspozīcijā, kas iekārtota Jaunatnes ielā 15²⁷, lielāks akcents likts uz ezera izcelsmi un zivju resursiem, ezera apsaimniekošanu, taču tā mērogs un izpildījums neatbilst tam nozīmīgumam, ko ietver senvēstures resursi un iespējas eksponēt daļu no izpētītajiem akmens laikmeta artefaktiem. Skatīt arī izstrādāto senvēstures stendu maketus 4. pielikumā.

²⁶ Susat, J., Lubke, H., Immel, A., Brinker, U., Macane, A., Meadows, J., Steer, B., Tholey, A., Zagorska, I., Gerhards, G., Schmölcke, U., Kalniņš, M., Franke, A., Peterson-Gordina, E., Teßman, B., Törv, M., Schreiber, S., Andree, C., Bērziņš, V., Nebel, A., & Krause-Kyora, B. (2021). A 5,000-year-old hunter-gatherer already plagued by *Yersinia pestis*. *Cell Reports*, 35. 1-8.

²⁷ <https://www.valmieraszinas.lv/papildinata-burtnieka-ezera-muzeja-ekspozicija/>



5. attēls. Apzināto un pētīto akmens laikmeta liecību izvietojums modelētā Burtnieku senezera krastos.
Avots: LU Latvijas vēstures institūts

Kā vērtīgākie valsts nozīmes arhitektūras pieminekļi, kas vienlaikus ir izcilas vietzīmes Burtnieka apkārtnes ainavā, izceļama Burtnieku luterāņu baznīca (kopš 14. gadsimta, pārbūve kopš 17. gadsimta – Burtnieku katoļu draudze bija viena no senākajām Latvijā) un Matīšu luterāņu baznīca (1687. gads), kuras sākotnējais veidols un liela daļa interjera palikusi tikpat kā nemainīta (Kalnačs, 2010²⁸). Līdzās Burtnieku baznīcai vienotu kultūrvēsturisko kompleksu veido Burtnieku mācītājmuižas apbūve ar Mācītāja māju, stalli un klēti, vēsturiskām ceļmalu

²⁸ Kalnačs, J. (2010). Sakrālās arhitektūras un mākslas mantojums Valmieras rajonā. Rīga: Neputns. 256. lpp.

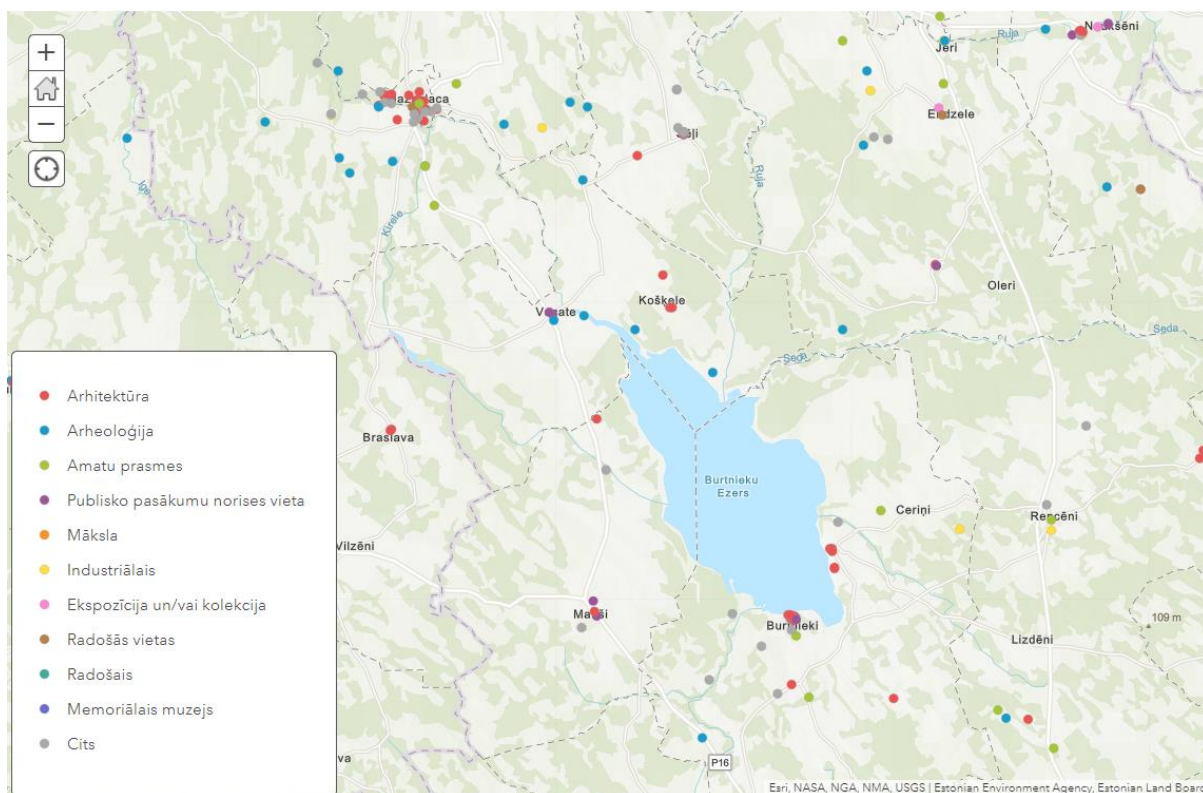
alejām, ezera stāvkrasta skatu perspektīvu. Turpat līdzās ir vēl divi valsts nozīmes pieminekļi: Burtnieku Veco kapu kapliča un vārti (kas, salīdzinot ar senvēstures apbedījumiem, ir vieni no jaunākajiem ezera apkārtnes kapiem). Baznīca un vecie kapi vienoti ar Dambja dižozolu un kempingu “Ezerpriedes” kā pakalpojumu sniegšanas vietu – šis posms ir perspektīvākais savienojošai ainaviskai ezermalas skatu takas ierīkošanai (daļēji pa stāvkrastu, daļēji pa ezermalu).

Burtnieku muižas apbūve ir valsts nozīmes arhitektūras komplekss, kas līdz ar centra pakalnā izvietotajām pilsdrupām, vēsturisko ēku puduri (pārvaldnieka māja, staļļi, divas klētis) un parku (iekļaujot gaisa tiltu, žogu un vārtus), veido Burtnieku ciema identitātes kodolu. Kaut daļa no šī kompleksa ir izpostīta, dažādām ēkām un zemei ir atšķirīgi saimnieki, perspektīvā būtu jācenšas uzturēt šīs apbūves estētiski augstvērtīga ainaviskā vienotība. Īpaši izmantojot pašvaldībai piederošās valsts nozīmes arhitektūras pieminekļu ēkas Ezera ielā, kas novietotas uz Burtnieka stāvkrasta ar izcilām tālo skatu perspektīvām.

Burtnieku ezera apkārtnes tūrisma attīstībai svarīgs resursu potenciāls ir pašvaldībai piederošā Sēļu muiža, par kuras īpašniekiem ziņas ir vismaz kopš 16. gadsimta vidus²⁹. Sēļu ciems izveidojies ezera Ziemeļu daļā – pakalnā, kas akmens laikmetā bija senezera krastā. Līdz šim muižā organizētie publiskie pasākumi (Mazie opermūzikas un mākslas svētki, Sēļu muižas dārza svētki, Muzeju nakts, koncerti, izstādes un citi radoši kultūras notikumi) un Sēļu ciema kultūras dzīves iniciatīvas (ieskaitot radošās darbnīcas, seno amatu prasmes savienotas ar mākslu) spējušas radīt mērķtiecīgu tūristu plūsmu, kas motivēti kultūras izzināšanai un baudīšanai. Sēļu muiža darbojas kā magnēts, piesaistot apmeklētājus arī Bauņu, Vecates, Košķeles puses tūrisma vietām, veicina plašāku ezera apkārtnes iepazīšanu. Vietējās nozīmes kultūras pieminekļa statuss ir privātajā īpašumā esošajām Sēļu vējdzirnavām (celtas 1814. gadā). Pašvaldībai piederošās muižas apbūves ēkas (kungu māja, stallis un klēts) līdz šim izmantotas daļēji ar lielākām iespējām tūrisma jomā, kas ir būtiski vairāk, nekā paredzēts līdz šim esošā tautas nama funkcijās.

Burtnieku apkārtnē ir vēl virkne citu ar kultūras mantojumu, tostarp nemateriālo kultūras mantojumu un radošajām nozarēm saistītu vietu un aktivitāšu. koncepcijas tematiskā fokusa nolūkos to analīze nav plašāk izvēsta, koncentrējoties uz augstāk minētajiem lielākajiem akcentiem – resursu ar lielāko izmantojamo potenciālu tūrisma attīstībai. Tomēr kopskatam lielākā daļa ar kultūras mantojumu un radošajām nozarēm saistīto vietu un aktivitāšu skatāmas kartē (sk. 6. attēlu).

²⁹ Stryk L., von. Beiträge zur Geschichte der Rittergüter Livlands. Zweiter Teil. Der lettische District. – Dresden, druck der Albanus Buchdruckerei, 1885. S. 217.-218.



6. attēls. Tūristu piesaistes Burtnieku ezera apkārtnē, kurās izmantoti dažādi kultūras mantojuma un mūsdienu kultūras resursi.

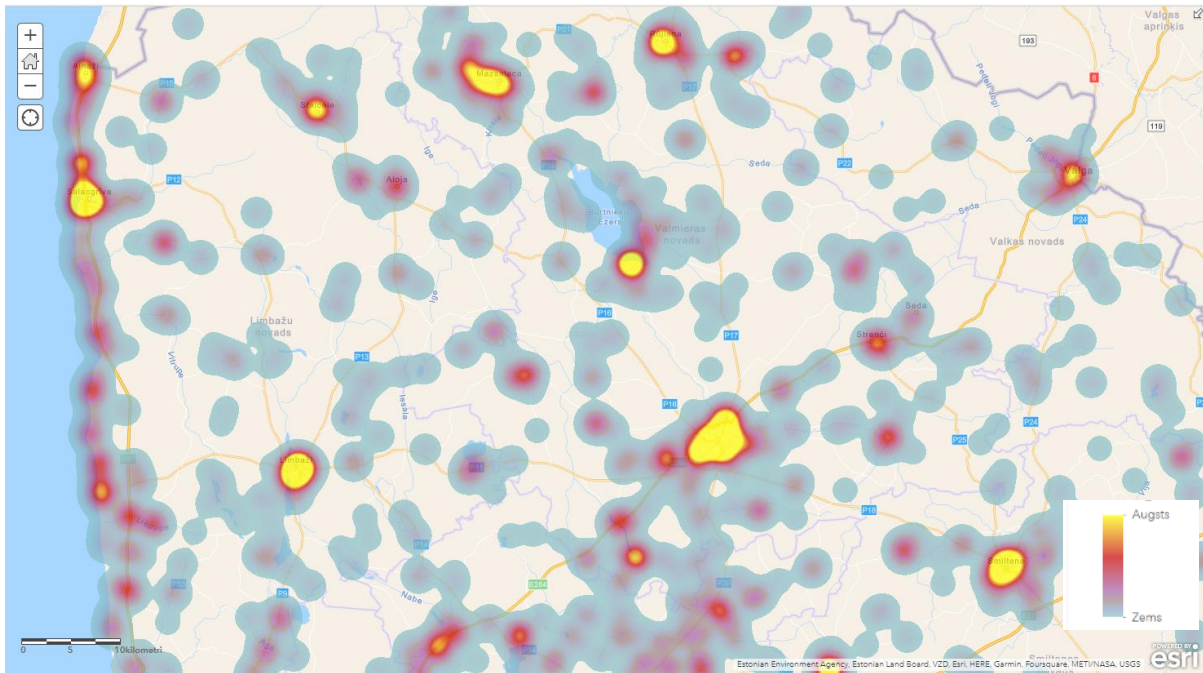
Avots: ViA HESPI datu bāze

1.2. Tūrisma piedāvājuma un pieprasījuma dinamika

Reģionālā kontekstā Burtnieku ezera apkārtnē izceļas kā lokāls galamērķis ar augstāku apmeklētības pakāpi, salīdzinot ar citām līdzīga lieluma apdzīvotām vietām (sk. 7. attēlu). Saglabājas cieša saikne ar Valmieru kā tuvāko lielo atbalsta infrastruktūras un pakalpojumu centru. To ietekmē ceļu tīklojums un vietu izvietojums, no kurienes ierodas lielākā daļa apmeklētāju. Ap ezeru analizētajā teritorijā ir nedaudz vairāk kā 30 tūrisma pakalpojumu sniedzēji, kuru darbības profils un stratēģiskā virzība padziļināti analizēta 2020. gadā veiktajā Burtnieku ezera taku³⁰ stratēģijas dokumentā. Minētā dokumenta saturs joprojām ir aktuāls un integrējams vienoti visa Valmieras novada kompleksī veidotajā tūrisma attīstības stratēģijā. Turpinājumā lielāka vērība pievērsta tūrisma plūsmas analīzei, kas var ietekmēt arī iepriekš aplūkoto resursu potenciālu.

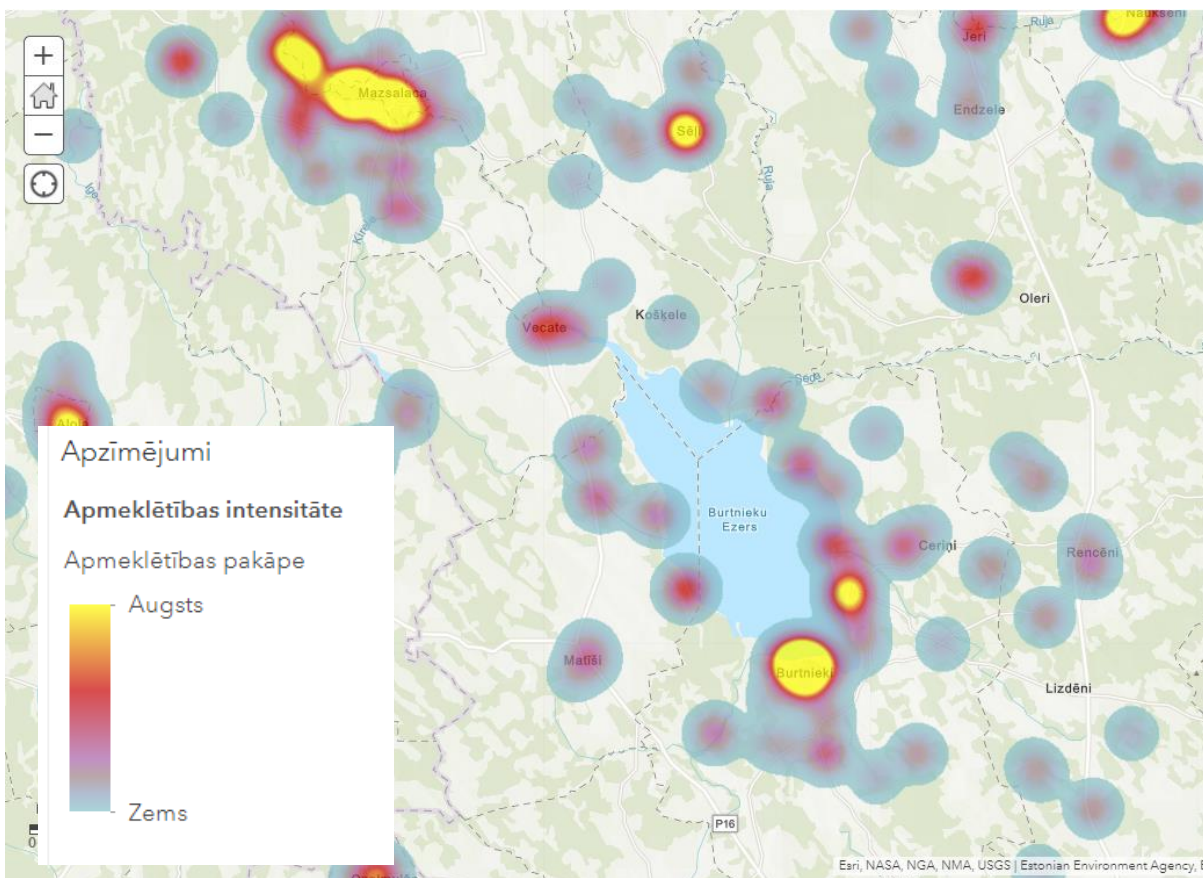
Vietējā mērogā apmeklētāju plūsma ap Burtnieku ezeru nav vienmērīga (sk. 8. attēlu). To pamatā ietekmē ezera pieejamība, galvenās pieprasītās aktivitātes un to novietojums. Galvenā apmeklētāju koncentrācija ir Burtnieku ciemā, izceļas Sēļi, mazāk Matīši un Vecate. Labāka pieejamība ir ezera Dienvidaustrumu krastā, kur arī ir vairāk tūristu piesaistes (Burtnieku baznīca, stāvkrasts, Dambju dižozols, kempings “Ezerpriedes”, Silzemnieku putnu vērošanas tornis, laivu ielaišanas vieta u.c.).

³⁰ <http://www.baltic.org/project/lakesperience/>



7. attēls. Tūristu plūsmas intensitāte Ziemeļvidzemē (pēc apmeklējumu skaita summas kalendārā gada ietvaros).

Avots: ViA HESPI datu bāze



8. attēls. Tūristu plūsmas intensitāte Burtņieku ezera apkārtnē (pēc apmeklējumu skaita summas kalendārā gada ietvaros, 2021).

Avots: ViA HESPI datu bāze

Ņemot vērā Burtnieku ezera taku stratēģijas ietvaros veikto apmeklētāju profila segmentēšanu (kas ir aktuāla ar atsauci uz 2018. gadu), lielākā daļa klientu (no aptuveni 17 tūkstošiem ceļotāju gadā) bijuši makšķernieki, kam seko svinētāji un atpūtnieki, piedzīvojumu dabā meklētāji, kā arī kultūras tūristi (sk. 9. attēlu). Kopumā neliela daļa ārvalstu apmeklētāju (pamatā no Igaunijas, regulāri, bet retāk arī no Vācijas vai Somijas u.c.). Covid-19 pandēmijas radīto ierobežojumu dēļ daļa uzņēmēju savu darbību ierobežoja. Makšķernieku skaits ir krities, sākot ar 2015. gadu.

Izmantojot resursus lietderīgi



9. attēls. Tūristu plūsmas intensitāte Burtnieku ezera apkārtnē (pēc apmeklējumu skaita summas kalendārā gada ietvaros).

Avots: Burtnieku ezera taku attīstības stratēģija, 2020

Daļu pakalpojumu nav iespējams nodrošināt regulāri un labā kvalitātē, jo trūkst stabilas apmeklētāju plūsmas. Reģions necieš no pārāk lielas antropogēnās slodzes ietekmes, ja atsevišķi nediskutē par vēsturiskām pieejām zivju resursu apsaimniekošanā. Ar šīs koncepcijas ieviešanu iespējams mērķtiecīgi palielināt tieši kultūras tūristu daļu, kas meklē autentisku pieredzējumu, oriģinālus un īstus stāstus, kvalitatīvu vēstures interpretāciju, radošas mākslas izpausmes, tematiskus kultūras pasākumus. Gan Sēļu muižas aktivitātes, gan Burtniekos attīstāmais senvēstures apmeklētāju centrs dubultotu esošo plūsmu (senvēstures centra apmeklējumu skaits gadā, racionāli vērtējot, varētu sasniegt ap 17 tūkstošiem gadā). Tas ļautu stabilāk attīstīties kvalitatīviem sabiedriskās ēdināšanas un izmitināšanas pakalpojumiem, dotu impulsu arī dabas un piedzīvojumu tūrisma attīstībai. Ieviešot Burtnieku zandarta zīmolu, īstenojot kompleksus ezera ekoloģiskā stāvokļa uzlabošanas pasākumus, tiktu celta gan Burtnieku zandarta vērtība, gan atjaunota Burtnieku ezera kā makšķerēšanas galamērķa reputācija. Tas nostabilizēs makšķernieku skaita apjomu līdz astoņiem tūkstošiem apmeklējumu. Burtnieku zandartam būtu jābūt vairāk pieejamam viesmīlības uzņēmumos ap ezeru, Vidzemes reģiona restorānos (esošo piedāvājumu un cenas skatīt 2. pielikumā).

Tūrisma piedāvājums attīstāms, ņemot vērā nozīmīgākās jomas tendences, paredzot lielāku apmeklētāju līdziesaisti pakalpojuma norisē, oriģinālas un aktīvas pieredzes nodrošināšanu, autentiskumu un dažādiem segmentiem pielāgotu pakalpojumu, ko iespējams patērēt arī nelielās grupās vai individuāli. Tirgvedības saziņa veidojama noteiktu atpūtas un brīva laika pavadīšanas dzīvesstilu ietvaros pēc GFK dalījuma (sk. 10. attēlu), taču ņemot vērā

arī *Amadeus* sociālo cilšu – nākotnes ceļotāju 2030 pētījumā raksturotos segmentus³¹, kuriem raksturīga vajadzība pēc oriģinālām vietām un autentiskas kultūras, mākslas un radošām izpausmēm, vēlmes ceļojumu uztvert kā daļu no sevis pilnveidošanas, ieguldījuma.

Dzīvesstila segmenti

PERSONĪBA UN VAJADZĪBAS

Pēc pētījuma aģentūru tīkla GFK cilvēku dzīvesstili iedalāmi 8 grupās

Tūristu segmentācija pēc dzīvesstila ļauj precīzāk uzrunāt dažādu aktivitāšu patērētājus

Mūsdienu tūristus pēc viņu aktivitātēm nav iespējams novērtēt pēc standarta demogrāfijas mērījumiem. Daudz efektīvāk ir definēt mērķauditorijas pēc dzīvesstiliem, jo tas ļauj precīzāk paredzēt viņu intereses un aktivitātes



10. attēls. Dzīvesstila segmenti, kas nosaka tūristu brīvā laika pavadīšanas motivāciju.

Avots: GFK; Latvijas tūrisma mārketinga stratēģija 2023

Paralēli fokusam uz ārvalstu un nacionāla mēroga tūristu piesaisti, liels potenciāls ir Valmieras atpūtnieku un viendienas ceļotāju piesaistīšanai, arī publisko pasākumu apmeklētājiem no Vidzemes, mērķtiecīgi piesaistītiem Dienvidigaunijas ceļotājiem. No attīstības lielākajiem ieguvējiem jābūt vietējiem iedzīvotājiem: tūrisma pakalpojumu sniedzējiem un kopienām.

³¹ <https://amadeus.com/documents/en/blog/pdf/2015/07/amadeus-traveller-tribes-2030-airline-it.pdf>

2. KONCEPCIJAS ATTĪSTĪBA

2.1. Nākotnes attīstības redzējums



11. attēls. Akmens laikmeta sadzīves ainas attēlojums ar seno tērpu rekonstrukciju un apbedījumu no Zvejnieku kapulauka Latvijas Nacionālā vēstures muzeja ekspozīcijā.

Avots: LNVM, 2022

Burtnieks un tā apkārtnē dažādo tūrisma piedāvājumu, paralēli maksājam tūristiem vairāk attīstot ar izcilo kultūras mantojumu un radošām kultūras izpausmēm saistītu piedāvājumu. Burtnieku senvēstures apmeklētāju centrs kļūst par visas Latvijas mēroga simbolisku vietu, kas ir nozīmīga nācijas identitātes pozicionēšanai Ziemeļeiropas kontekstā. Izcili dokumentētu un kvalitatīvi interpretētu senvēstures stāstu papildina atjaunots kultūras mantojums, labi koordinētā muižu tīklā notiekošas radošas kultūras un mākslas izpausmes, kas izmanto senvēsturi iedvesmai, kvalitatīva ainava ar pārdomāti veidotām tālām skatu perspektīvām, uzlabotas ezera piekļuves, piestātņu un pārgājienu iespējas. Dabas vērtības netiek noplicinātas, iesaistītie resursi izmantoti ilgtspējīgi. Burtniek zandarts kā atpazīstams zīmols ir atzīts par Eiropas nozīmes Garantētu tradicionālo īpatnību, aizsargājot ar to saistītās tradīcijas un pagatavošanas receptes. Burtnieku ezera apkārtnē papildinoši iekļaujas kopīgā piedāvājumā ar Valmieru un Gaujas Nacionālo parku Baltijas maršrutos, kas aptver Rīgas un Tartu galamērķus. Salacas upe un “Ziemeļu stīgas” ceļš saista ar Baltijas jūras piekrasti un *Via Baltica* starptautisko tūrisma ceļu.

Tūrisma attīstība bez tiešā ieguvuma atpūtas pakalpojumu sniedzējiem veicinājusi arī vietu pievilcību, stiprinājusi vietējo kopienu vēlmi lepoties ar izcilajām vērtībām, paaugstinājusi dzīves kvalitāti vietējām kopienām.

Tirgvedības komunikācija tiek veikta *Visit Valmiera* integrētajos saziņas kanālos, izmantojot vienoto Valmieras novada grafisko identitāti.

2.2. Stratēģiskās attīstības virzieni un uzdevumi

2.2.1. Burtnieku zandarta zīmols

Virzība uz ilgtspējīgu zivju resursu ilgtermiņa apsaimniekošanu paredz lielāku Burtnieku ezera pievienotās vērtības un rekreācijas potenciāla izmantošanu. Ņemot vērā, ka makšķernieku iegūto lomu legāli nedrīkst realizēt tirgū un makšķernieku proporcija sabiedrībā nepārsniedz 10 %, tad iekšzemes ezera zveja un zivju realizēšana reģiona restorānos, pārtikas tirgū vai ar vietējo uzņēmēju starpniecību dod iespēju pārējiem 90 % sabiedrības piekļūt šiem zivju resursiem, saglabā tūkstošgadēm ilgas tradīcijas, veicina viesmīlības attīstību un novadam raksturīgās garšas saglabāšanu. Lai šo potenciālu realizētu pilnībā, Burtnieku zandarta zīmols virzāms uz reģistrēšanu ES aizsargāto ģeogrāfiskās izcelsmes norāžu reģistrā (sk. 12. attēlu), kur jau šobrīd no Eiropas ir iekļauti vairāk kā 60 zivju produktu, tostarp arī Carnikavas nēģi un procesā arī Salacgrīvas nēģi (iekļaujot tradīcijas, pārstrādi un pagatavošanu).



12. attēls. Aizsargātas ģeogrāfiskās izcelsmes norādes lauksaimniecības un pārtikas produktiem ES.

Galvenie uzdevumi:

1. veikt kompleksus pasākumus ezera ekoloģiskā stāvokļa un ūdens kvalitātes uzlabošanai, tostarp ezera aizaugšanu veicinošo vielu (fosfora un slāpekļa) iekļūšanas ierobežošanu Burtnieku ezera pietekās;
2. apsaimniekot zivju resursus ilgtspējīgi un līdzsvarot nozvejas un makšķerēšanas apjomus atbilstoši zivju resursu pētnieku rekomendācijām;
3. pozicionēt nozvejoto lomu kā produktu ar augstāku pievienot vērtību un paaugstināt tā konkurētspēju, atpazīstamību un pieprasījumu viesmīlības nozarē;
4. izstrādāt pieteikumu garantētu tradicionālo īpatnību shēmas reģistra zīmes iegūšanai un vienotu vizuālo identitāti Burtnieku zandarta atpazīstamības veicināšanai;
5. veicināt nozvejoto zivju pirmapstrādes pakalpojuma attīstīšanos Burtnieka tuvumā, koordinēt labāku sadarbību ar *SlowFood* Straupe šefpavāru aliansi, Vidzemes restorāniem un citām ieinteresētajām pusēm.
6. Veicināt sadarbību starp zvejniekiem un Burtnieku ezera apkārtnes tūrisma pakalpojumu sniedzējiem, palielinot iespējas piedāvāt vietējos lomus novada viesmīlības uzņēmumos.

2.2.2. Burtnieku akmens laikmeta centrs

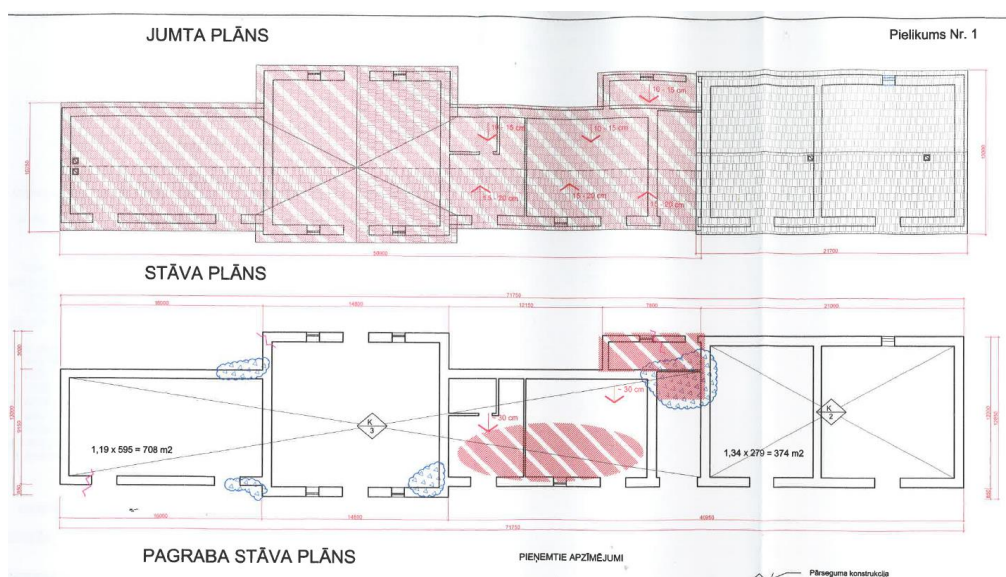
Atbilstoši Vidzemes Kultūras tūrisma politikas ieviešanas plānam (2014), no akmens laikmeta apmetnēm lielākais tūrisma potenciāls ir saistāms ar Burtnieku vai Lubāna ezera

apkārtni³². Ilggadējā arheoloģisko pētījumu veicēja Burtnieka apkārtnē Ilga Zagorska 2017. gada publikācijā³³ norāda, ka

“ir iecere, ka dabā varētu iedzīvināt seno Zvejnieku apmetni, izveidot taku – pieeju Riņņukalnam, atjaunot kādu no vecajām mūra celtnēm, ierīkot tajā Burtnieku ezeram un tā krastos esošajām senvietām veltītu muzeju, uzstādīt jaunus standus un pat pieminekļus. Burtnieku ezers ar savu skaisto apkārtni, dziļu bagātībām un vēl neatklātiem senatnes noslēpumiem to pilnībā būtu pelnījis”.

Arheoloģisko pētījumu nozīme un iegūtās artefaktu vērtības, starptautisku tūrisma plūsmu tuvums, uzņēmējdarbības potenciāls tematiski papildinošu produktu izstrādei, iegūtā papildinošā pētījumu informācija kopš dokumenta izstrādes Burtnieku ezeram kā vietai rada lielākas priekšrocības. Turklāt šāda senvēstures apmeklētāju centra izveide ir gan ar lielu nacionālu nozīmību, gan ar ģeopolitiskas nozīmes zīmola iespēju, pozicionējot Latvijas piederību Ziemeļvalstu kopīgajai kultūras identitātei, mazinot post-padomju zemes un Austrumeiropas tēla negatīvās asociācijas, kas ir atbilstoši Saimona Anholta Latvijas identitātes pētījumam³⁴ ar ieteikumu pozicionēties Ziemeļvalstu virzienā.

Pašvaldības īpašumā ir 1852. gadā celtā Burtnieku muižas staļļa ēka (678,4 m² ar vienu stāvu un pazemes stāvu – sk. 13. attēlu), kas atjaunota ap 1920. gadu. Kaut arī muižas ēkas stāvoklis ir slikts (pamatu nolietojums 30-45 %, pārsegumu stāvoklis – neapmierinošs, vairāki elementi avārijas stāvoklī; ēkas kopējais tehniskais nolietojums – 54 %), novietojums starp galveno promenādes ielu un ezera stāvkrastu ar tālām skatu perspektīvām ir izcils potenciāls tā izmantošanai.



13. attēls. Burtnieku muižas staļļa ēkas stāvu plāns, kura daļa rekonstruējama Burtnieku akmens laikmeta apmeklētāju centra veidošanai.

Burtnieku akmens laikmeta apmeklētāju centrs būtu veidojams ar galveno ekspozīciju ēkā un papildinošām iespējām pa labiekārtotu taku nonākt līdz Riņņu kalnam, kā to bija

³² <http://old.vidzeme.com/faili/20141212142712388.pdf>

³³ Zagorska, I. (2017). Senā Burtnieka noslēpumi. Rīga: Zinātne, 119. lpp.

³⁴ Anholt, S. Earthspeak. (2009). Latvijas Institūts. Pieejams:

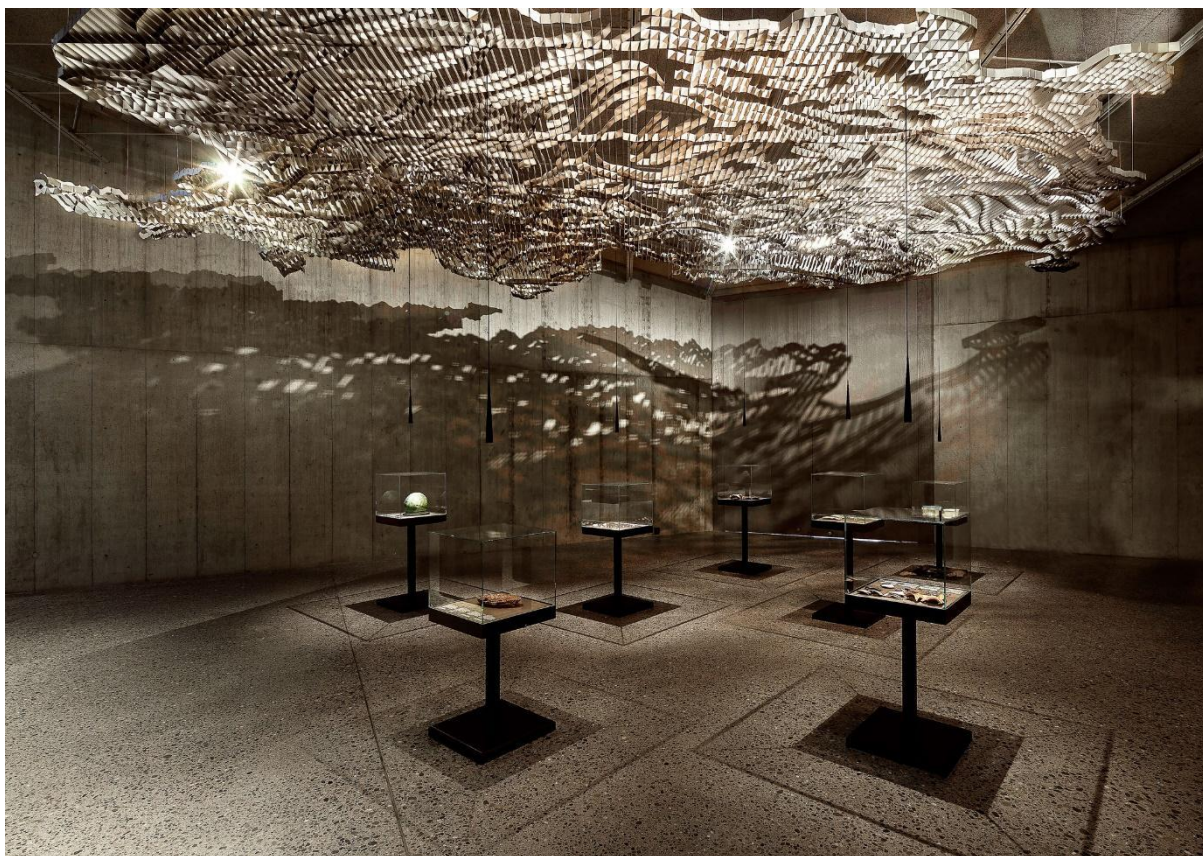
http://petijumi.mk.gov.lv/sites/default/files/file/KM_Latv_konkuretsp_identitates_meklejamos_angl.pdf

iecerējusi arī arheoloģe Ilga Zagorska. Skatu tornis pie Salacas iztekas (potenciālā vietā upes labajā krastā, ja iespējams īstenot ieceri privāti vai ar daļēji piesaistītiem publiskiem līdzekļiem), dotu iespējas plašākai senvietu pārskatīšanai.

Apmeklētāju centra vizualizācijai var daļēji iedvesmoties no 2018. gadā arhitektūras dizaina balvai nominētā Šveices piemēra (Archaeology Switzerland³⁵) – attēlu sērija Nr. 14 zemāk, kas ietver trīsdaļīga senvēstures tematiska stāsta (Zeme. Cilvēks. Daba) attīstīšanu, iesaistot lielu apjomu oriģinālo artefaktu un izmantojot kvalitatīvas un mūsdienīgas interpretācijas pieejas, plānotu apmeklētāju pieredzējumu multisensorā veidā.



³⁵ <https://ifdesign.com/en/winner-ranking/project/archaeology-switzerland/231969>



14. attēls (kopa). Šveices senvēstures apmeklētāju centra – muzeja *Archaeology Switzerland* salīdzinošais piemērs vizualizācijās.

Avots: ifdesign.com

Āraišu ezerpils arheoloģiskā parka apmeklētāju centra salīdzinošais piemērs

Tematiski specifisks ar mazāku apjomu senvēstures artefaktu, bet papildinoši rekonstruēto seno celtnu atveidu, ir Āraišu ezerpils arheoloģiskā parka apmeklētāju centrs. Jaunais apmeklētāju centrs tika atklāts 2020. gada jūlijā ar ekspozīciju par ezerpils tapšanu un atradumiem arheoloģiskajos izrakumos, kā arī par ezerpils pētnieku, rekonstruktoru un arheologu Jāni Apalu. Apmeklētāju centra platība ir 260 m² un projekta kopējās izmaksas, iekļaujot pilsdrupu nostiprināšanu un ezerpils rekonstrukciju pilnveidi bija 735 738,78 eiro (t.sk. 300 000 eiro ir ERAF finansējums un 435 738,78 eiro ir valsts un pašvaldības finansējums)³⁶. Projektu īstenoja Amatas novada pašvaldība.



15. attēls (kopa). 2020. gadā atklātā Āraišu ezerpils arheoloģiskā parka apmeklētāju centra piemērs.

Avots: ifdesign.com

³⁶ <https://a4d.lv/projekti/araisu-ezerpils-apekletaju-centrs/>

Vērtējot resursu lietderīgu izmantošanu, senvēstures stāstu potenciālu un artefaktu resursu, no Burtnieku muižas senā stalla būtu vajadzīgs viens spārns divos stāvos vai viss pirmais stāvs, neiesaistot pagrabstāvu.

Galvenie uzdevumi ieceres tālākai virzībai:

1. Pamatojoties uz ēkas tehnisko apsekojuma ziņojumu, veikt detālāku projektēšanu un tāmēšanu, novērtējot ēkas rekonstrukcijas izmaksas.
2. Turpināt sadarbību ar LU Vēstures Institūta pētniekiem un Nacionālo kultūras mantojuma pārvaldi par ieceres saturisko pusi – iespējamiem artefaktiem, vēsturiskajām vērtībām, kas varētu tikt nodoti šādas ieceres izveides gadījumā.
3. Pamatojoties uz iekļaujamiem artefaktiem, attīstīt ekspozīcijas plānojumu, iekļaujot apmeklētāju pieredzējuma plānošanu, mūsdienīgu multimediju iesaisti un spēles elementu iesaisti multisensoras un laba dizaina ekspozīcijas veidošanai.
4. Sadalīt iespējamo ēkas rekonstrukciju vairākās kārtās, paredzot labiekārtot āra vidi (īpaši skatu laukumu uz ezera pusi) un darbu īstenošanu pakāpeniski. Ar vizualizācijām un provizorisko tāmī aktīvi meklēt resursus idejas realizēšanai, piesaistot gan starptautisku finansējumu, gan nacionālo finansējumu.
5. Paralēli attīstīt Riņņukalna takas plānošanu, labiekārtošanu un kvalitatīvas vietas interpretācijas veidošanu.
6. Izvērtēt publiskās-privātās sadarbības iespējas skatu troņa celtniecībai pie Salacas iztekas upes labajā krastā *Ezerupes* – Vecates laivu bāzes teritorijā.

2.2.3. Ezera ielas promenāde

Attīstot Burtnieku akmens laikmeta apmeklētāju centru, par pievilcīgāko pastaigu vietu kļūs Ezera ielas promenāde (sk. 16. attēlu). Tā kļūs par vienu no ainaviskākajām skatu un pastaigu vietām novadā, savienojot dabiskāko Vīsruga pļavas putnu vērošanas torņa (un skatu torņa) vietu un pastaigu taku tīklojumu Burtnieku muižas parkā ar Burtnieku centra kanālu – potenciālo labiekārtotas ezera ostas vietu perspektīvā. Šīs ielas sakārtošana, atdodot prioritāti gājējiem un pārvietošanās iespējām ar velosipēdiem u.tml., mazinot auto mašīnu satiksmes klātbūtni, tiks panākts nozīmīgs ieguldījums Burtnieku ciema pievilcības veicināšanā.



16. attēls. Burtnieku ciema Ezera ielas promenāde ar skatu uz Burtnieku muižas stali – potenciālo akmens laikmeta apmeklētāju centra mājvietu. Foto: A.Klepers

Promenādes attīstība nav skatāma atrauti no kopējās ciema attīstības ieceres, tostarp par pārējo pašvaldības ēku un funkciju izvietojumu. Galvenie uzdevumi:

1. Izveidot kopējo Ezera ielas promenādes vizualizāciju un detālplānojumu, paredzot skatu vietu labiekārtošanu, atpūtas zonas un satiksmes mīrināšanas pasākumus.
2. Noslēgt ielas apgaismojuma nomaiņas projektu, ņemot vērā paredzamos pārējos ielas pārveides darbus, kas varētu tikt realizēti vēlākā laika posmā.
3. Pieslēgt Ezera ielas pašvaldības ēkas Burtnieku ciema kopēja m kanalizācijas tīklam, plānojot pieslēgumu iespēju arī ieinteresētām privātmājām / zemes gabaliem šajā kvartālā.
4. Izveidot kvalitatīvu publisko WC pie centra kanāla stāvlaukuma, pieslēdzot to ciema kopējam kanalizācijas tīklam.
5. Atjaunot ielas segumu, paredzot ierobežot autosatiksmi, dodot prioritāti gājējiem un velobraucējiem, paredzēt ielu tirdzniecības iespējas publisko pasākumu laikā.
6. Virzīties uz Burtnieku muižas kā vienota vēsturiska ansambļa estētiski augstvērtīgas ainavas veidošanu, saglabājot un atjaunojot vēsturiskās ainavas struktūras un elementus, nojaucot graustus, iekonservējot brūkošās Burtnieku viduslaiku pilsdrupas.

2.2.4. Sēļu muižas kultūrvieta aktīvajā novada muižu tīklā

Atsaucoties uz Valmieras kā Eiropas Kultūras galvaspilsētas 2027 veidoto pieteikuma koncepciju par muižu tīklu kā aktīvu un reprezentatīvu novada saimniekošanas vēstures, kultūras un radošo nozaru sinerģijas tīklu³⁷, uz augstāk rakstīto pamatojumu par Sēļu muižas īpašo nozīmi Burtnieku ezera Ziemeļu daļas vietu radoša dzīvelīguma nodrošināšanā un papildu stratēģisko nozīmi tūrisma veicināšanā, Sēļu muižas kapacitātes stiprināšana un tās plašāka attīstība ar kultūras vietas nozīmi un funkciju ir kritiski svarīga ciema un tuvākās apkārtnes iedzīvotāju līdziesaistei, dzīves kvalitātes veicināšanai un piederības stiprināšanai. Pašvaldības iestādes rīkotajiem pasākumiem jābūt savstarpēji papildinošiem ar Oleru muižu, kas savstarpēji nekonkurē līdzīgas publikas piesaistei vienlaikus. Sēļu muižai no tautas nama ar to ietverošām funkcijām un pārvaldības modeli būtu jātransformējas uz daudz elastīgāku formu – kultūrvieta, kas atbilstoši nacionālajām Kultūrpolitikas pamatnostādņēm 2022.-2027. “Kultūrvalsts”³⁸, atbilst statusam “kultūrvieta”: publiska vieta iekštelpās vai ārtelpās, kurā sabiedrībai tiek sniegti kultūras pakalpojumi vai īstenotas kultūras norises. Lielākais akcents šajā gadījumā ir uz jau par tradīciju kļuvušo publisko pasākumu kvalitatīvas norises nodrošināšanu (sk. 17. attēlu). Otrs attīstāmais virziens ir Burtnieku ezera apkārtnes senvēstures mākslas vērtību izmantošana, lai nostiprinātu “pretenzijas” uz pēctecīgumu radošiem mākslas eksperimentiem. Izmantojot pašvaldības rīcībā esošās muižas palīgēkas, iekārtot pastāvīgo ekspozīciju, kas balstīta uz Burtnieku senvēstures mākslas attīstības stāstu. Taču te ir vieta kādam no vērtīgiem artefaktiem, kamēr izcilā 6000 gadus senā sievietes plakankulptūra var tikt izveidota hologrammas veidolā u.tml. Precīzi šo līniju jau ietur īstenotā Latvijas Mākslas akadēmijas Keramikas katedras 2. kursa arheoloģijas mantojuma interpretācijas izstādes *Jauns Senais* darbi (sk. 18. attēlu).

³⁷ <https://www.valmierasnovads.lv/valmiera-ieklost-nakamaja-karta-konkursam-eiropas-kulturas-galvaspilseta-2027/>

³⁸ <https://likumi.lv/ta/id/330444-kulturpolitikas-pamatnostadnes-2021-2027-gadam-kulturvalsts>



17. attēls. Sēļu muižas mazo operas un mākslas svētku norise parka estrādē.

Foto: Valmieras novada pašvaldības arhīvs



18. attēls. Darbs no Latvijas Mākslas akadēmijas Keramikas katedras 2. kursa arheoloģijas mantojuma interpretācijas izstādes *Jauns Senais*.

Galvenie uzdevumi:

1. Deleģēt pārvaldībā un apsaimniekošanā vienotu visas muižas ansambli, iekļaujot muižas palīgēkas, parku, dīķi, paredzot saskaņoti īstenojamo publisko pasākumu kalendāru un konkrēti īstenojamās tūrisma attīstības funkcijas.
2. Lielajai klētij 2019. gadā ir izstrādāts būvprojekts: aktualizēt paredzēto funkcionalitāti un provizoriskās izmaksas, paredzēt tā īstenošanu (pa kārtām).
3. Pilnveidot Sēļu muižas vēsturisko ekspozīciju par Sēļu muižu un apkārtnes muižām, papildināt senvēstures mākslas stāstu.
4. Izstrādāt tehnisko projektu Staļļa ēkas rekonstrukcijai un telpu pielāgošanai radošo pasākumu norisei iekštelpās.
5. Pārorganizēt Sēļu muižas pārvaldības un apsaimniekošanas struktūru, pakļaujot to Valmieras novada pašvaldības Kultūras pārvaldei, izdalot kā struktūrvienību ar savu

budžetu, iekļaujot esošos palīgdarbiniekus (apkopējs, administrators, saimniecības strādnieks, kurinātājs, dārznieks – sētnieks) Sēļu muižas štatā, atbilstoši aktuālajai slodzei, tāpat budžetu tautas nama jau esošo funkciju īstenošanai. Paredzēt kapacitātes stiprināšanu tūrisma funkcijas veikšanai, publisko pasākumu īstenošanai. Apspriet sasniedzamo rādītāju (apmeklētāju skaits) definēšanu, koordināciju ar zīmolvedības un sabiedrisko attiecību nodaļu par pasākumu publicitāti.

6. Izstrādāt muižas parka un dīķa, tuvākās apkārtnes (ūdenstornis) vienotu ainavisko koncepciju, kāpinot muižas kā vienota kultūrvēsturiska ansambļa vizuāli estētisko uztveri.
7. Uzturēt aktīvu sadarbību ar vietējās kopienas pārstāvjiem, privāto vērdzīrnavu (aizsargājams piemineklis) iekļaušanos atsevišķās publisko norišu aktivitātēs, uzturēt sadarbību ar Valmieras novada muižu tīkla pārstāvjiem.
8. Saistīti ar muižu tīklu – izvērtēt iespēju Pantenes muižas drupu konservācijai, novēršot tās neatgriezenisku pārvēršanos graustā.

2.2.5. Ezera taku koncepcija

Šīs sadaļas pamatojums izvērstis jau 2018. gadā izstrādātajā Ezera taku projekta³⁹ stratēģijā. Vairāki uzdevumi tomēr uzsverami pie uzdevumiem infrastruktūras veidošanai. Lai pilnveidotu piekļuvi ezeram, pietātņu funkcionalitāti, pārvietošanās iespējas ap ezeru, būtu jāveic:

1. Burtnieku centra kanāla veidošana par nelielu iekšzemes ostu, kur iespējams droši turēt vairāk laivu un peldlīdzekļu, pieslēgt tos.
2. Projektēt un attīstīt divas jau iepriekš apspriestas laivu pietātņu vietas: pie Burtnieku baznīcas un pie t.s. Zvejnieku ostas, kur uz pašvaldības zemes pilnveidojama arī piekļuve ezeram.
3. Attīstīt dabas taku starp Vecajiem kapiem un Ezerpriedēm gar Burtnieku mācītājmuižu un baznīcu (daļēji pa ezera palienes daļu, daļēji pa stāvkrasta kranti, labāku skatu perspektīvu nodrošināšanai).
4. Uzturēt vietējās nozīmes velomaršruta ceļus izbraucamā kārtībā, īpaši posmu starp Matīšu pludmali un Briedes grīvu.
5. Ņemt vērā 2. attēlā iekļauto rekreācijas zonu izvietojumu, prioritāri veidot atpūtas infrastruktūru blīvi apdzīvoto vietu tuvumā.
6. Nodrošināt esošo tūrisma un atpūtas infrastruktūras un labiekārtojuma objektu uzturēšanu labā stāvoklī.
7. Attīstīt Salacas augštecē – Vecates tilta piekļuves vietu upei kā populārāko ūdenstūrsima maršrutu sākuma punktu, izceļot senvēstures stāstus, pakalpojumu ērtības, ainaviski pievilcīgo posmu upes augštecē, vietas simbolismu u.tml.
8. Salacas upes ieleju izmantot potenciālā savienojumu veidošanai starp garās distances pārgājienu maršrutiem: *Mežtaku* un *Jūrtaku*.
9. Attīstīt aktīvāku sadarbības tīklojumu starp Salacas upes baseina tūrisma uzņēmējiem (sinerģija starp Limbažu un Valmieras novadu)

³⁹ <http://www.baltic.org/project/lakesperience/>

3. ATTĪSTĪBAS UZRAUDZĪBA UN GALVENIE IZPILDES RĀDĪTĀJI

Koncepcijas ieviešanas un ilgtspējīgas vietas attīstības uzdevumi (konkrētas rīcības) un uzraudzības rādītāji ir iestrādājami vienoti ar kopējo Valmieras novada tūrisma attīstības stratēģiju. Tie organizējami GIS tiešsaistes datu bāzes formātā, kas ļauj operatīvi sekot līdzi pārmaiņām, vērtēt to izpildi un ietekmi, arī sniedz datus, lai prognozētu nākotnes virzību. Šādas datu bāzes uzturēšana ļauj ievadīt arī vēsturiskās vērtības, kas vēl labāk ļauj izprast gan apmeklētāju plūsmas dinamiku, gan tās radīto ekonomisko ietekmi, antropogēnās slodzes riskus u.tml.

Rādītāji sasniedzami koncepcijas ieviešanas laikā, tomēr to precizēta un izvērstāka versija attīstāma kopā ar stratēģijas rīcību plāna izveidi.

Galvenie izpildes rādītāji veidojami pēc ES rekomendētajiem ETIS kritērijiem, papildinot tos ar vairākiem aktuāliem skaitļiem precīzākai attīstības uzraudzīšanai, kā to iesaka *UNESCO* un *EUROPARC* organizācijas mantojuma vietu ilgtspējīgai pārvaldībai. Izpildes rādītāji ietver četras tematiskās jomas: pārvaldību, ekonomisko ietekmi, ietekmi uz vietējām kopienām un ietekmi uz vidi. Specifiski Burtnieku ezeram, uzraugāmi arī zivju resursu kvantitatīvie rādītāji (nozvejas apjoms un pārdotās maksšķerēšanas licences, lomi). Uzraugāmie izpildes rādītāji iedalās divās grupās: prioritāri uzraugāmie indikatori un tie, kurus var uzraudzīt, ja to atļauj kapacitāte un ir pieejami dati. Identificējamās sākotnējās bāzes vērtības, par atskaites gadu ņemot 2022. gadu, kas būs mazāk ietekmēts no *Covid-19* ierobežojumiem mobilitātei un viesmīlības pakalpojumiem. Datu koordinēšanā jākāpina savstarpēja sadarbība un izpratne par to nozīmīgumu, tostarp komersantu datu pielietojumam par apkalpoto apmeklētāju skaitu, to uzskaitēm. Plašāk izmantojami apmeklētāju automātiskie skaitītāji. Lai būtu, ko skaitīt, protams, vairāk jāinvestē konkurētspējīgu produktu veidošanā un atbilstoši segmentētās, efektīvās mārketinga aktivitātēs.

<i>Sadaļa</i>	<i>Kritērijs</i>	<i>Nr.</i>	<i>Indikators</i>	<i>Mērvienība</i>	<i>Bāzes vērtība, 2022</i>	<i>Plānotais mērķis 2027</i>	<i>Datu avots</i>
<i>Ekonomiskā ietekme</i>	<i>Apmeklējumu skaits</i>	<i>1.1.</i>	<i>Apmeklējumu skaits Burtnieku ezera apkārtnes tūristu piesaistēs</i>	<i>Apmeklējumu skaits gadā</i>	<i>14 tk.</i>	<i>25 tk</i>	<i>Tūrisma pārvalde sadarbībā ar ViA HESPI</i>

PIELIKUMS

1. pielikums. Burtnieku zandarta recepte, kas izstrādāta Valmieras novada vietvārdu recepšu ietvaros.

Burtnieku zandarts



Nepieciešams

Zandarta fileja	400 g
Sāls, pipari, citronpipari	
Eļļa, sviests	

Panējums

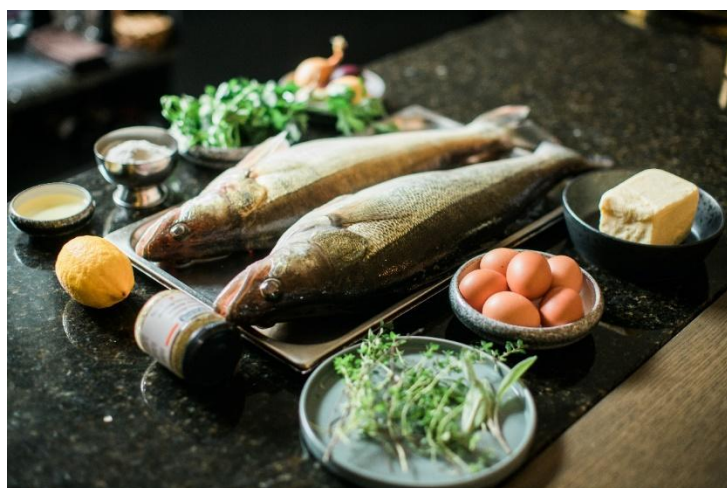
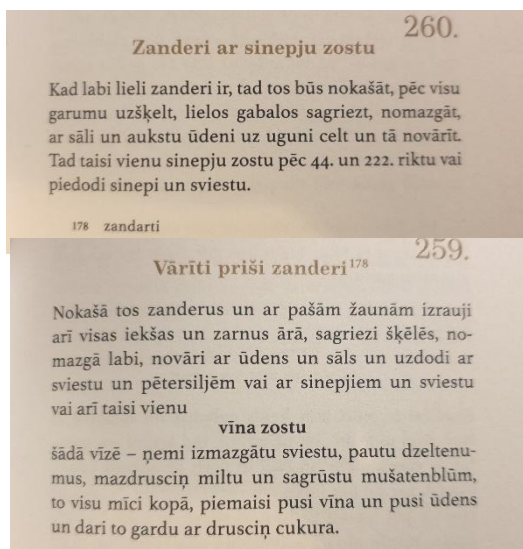
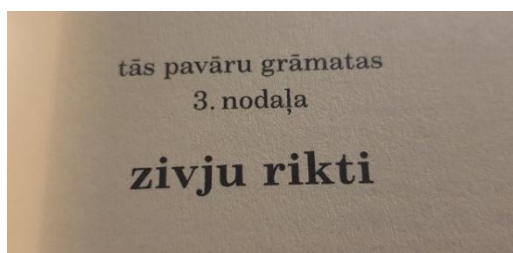
Kviešu milti	2 ēd.k.
Olas	2 gab.

Pagatavošana

Zivi iztīra un izfilē. Ādu pie filejas atstāj, lai cepot zivs neizjūktu. Zandarta filejām uzber sāli un sasmalcinātus melnos piparus. Ļauj nedaudz ievilkties.

Uzkarsē pannu, uzlej eļļu un pievieno mazliet sviestu. Sagatavo miltus un olu panēšanai. Vispirms filejas apvārta miltos, pēc tam sakultā olā un liek uz pannas. Kad zivs filejas apakšmala kļuvusi zeltaina, to pagriež uz otru pusi un cep līdz fileja gatava. Pasniedz ar vārītiem kartupeļiem, silto krējuma mērci un zaļumu salātiem.

2. pielikums. Burtnieku zandarta recepte senākās publicētās receptes no 1795. gada pirmās latviešu valodas pavārgrāmatas izdevuma (K. Harders, 1795) un vēsturiskās receptes eksperimentāla rekonstrukcija (Dreibants, Pavāru Māja; Foto: U. Brālēns) Valsts zivju fonda projekta “Sabiedrības iesaiste zīmola “Burtnieku zandarts” izveidē un informēšanā par ezera zivju resursu racionālu un saudzīgu izmantošanu” ietvaros.



3. pielikums. Zandarta ēdienu cenas Latvijas un Igaunijas restorānos (cenas aktualizētas 2022. gada jūlijā, ViA HESPI)

Nr	Restorāna nosaukums	Adrese	Ēdiena nosaukums	Ēdiena veids	Sastāvdaļas	Cena, EUR
1.	Key to Riga	Doma laukums 8a, Rīga	Krējuma zivju zupa ar foreli un zandartu	Zupa	<i>krējums, forele, zandarts</i>	12
2.	Key to Riga	Doma laukums 8a, Rīga	Zandarta fileja, sēņu mērce, medus pastinaks	Pamatēdiens	<i>zandarta fileja, sēnes, medus, pastinaks</i>	18
3.	Monterosso	Vaļņu iela 9, Rīga	Zander	Pamatēdiens	<i>zandarts, piens, sinepes, sezama sēklas, lupīnas, rīsi</i>	19
4.	Piazza Italiana	Miesnieku iela 17, Rīga	LUCCIOPERCA	Pamatēdiens	<i>zandarta fileja, baltvīna mērce</i>	18,9
5.	Tēvocis Vaņa	Smilšu iela 16, Rīga	Čudskas zandarta kotletes	Pamatēdiens	<i>kartupeļu biezenis, upes vēžu mērce, zandarts</i>	16,9
6.	Valtera restorāns	Miesnieku iela 8, Rīga	Zandarts	Pamatēdiens	<i>sīpolu-riekstu krēms, baltvīna-trifeļsviesta mērce, mazie patisoni, zandarts</i>	20
7.	Gutenbergs terase	Doma laukumā 1, Rīga	Cepta zandarta fileja	Pamatēdiens	<i>zandarta fileja ar sparģeļiem, burkāniem, cukīni, cukurzirnīem, jaunajiem kartupeļiem un spinātiem baltvīna mērcē</i>	17,5
8.	Restorāns Portofino	Ausekļa ielā 7, Rīga	Zandarta fileja	Pamatēdiens	<i>pastinaki, rieksti, zaļumi, sviests, dārzeņu nūdeles, keņepes, piens</i>	23
9.	Rātes vārti	Lāčplēša ielā 1, Valmiera	Zandarta fileja no Burtnieku ezera	Pamatēdiens	<i>kartupeļi, ķiploki, aunazirņi, sīpoli</i>	13,5
10.	Vecpūsis	Leona Paegles ielā 10, Valmiera	Burtnieku zandarts	Pamatēdiens	<i>baltoīnā sautētas lēcas, rudens sakņu krēms, citrona – sviesta mērce, zandarts</i>	13
11.	Hotel Wolmar	Tērbatas 16a, Valmiera	Zandarta fileja no Burtnieku ezera	Pamatēdiens	<i>ziedkāpostu biezeni, sviestā ceptiem cukurzirnīem un edamame pupiņām, diļļu-citronu aioli, zandarts</i>	13
12.	Pētergailis	Skārņu iela 25, Rīga	Burtnieku zandarta fileja	Pamatēdiens	<i>zandarts, kartupeļi, cukīni, spināti</i>	16
13.	Vairāk Saules	Dzirnavu iela 60, Rīga	Zandarta fileja	Pamatēdiens	<i>zandarts, kartupeļi, cukīni, spināti</i>	11,9

Nr	Restorāna nosaukums	Adrese	Ēdiena nosaukums	Ēdiena veids	Sastāvdaļas	Cena, EUR
14.	Baltvilla	Senču prospekts 45, Baltezers, Ropažu novads	Zandarta fileja ar piedevām	Pamatēdiens	<i>zandarta fileja, fenhelis, marinēti minikartupeļi, ziedkāposti un vasabi biezeni un baltoīna mērce</i>	17,5
15.	Baltvilla	Senču prospekts 45, Baltezers, Garkalnes pagasts, Ropažu novads	Zivju un jūras velšu zupa	Zupa	<i>tomātu buljons ar jūras veltēm (ķemmītēm, tīģergarnelēm, astoņkāji, gliemenēm), kā arī sarkanā asara un zandarta gabaliņi</i>	16,5
16.	Jūra	Dzintaru pr. 2, Jūrmala	Zivju zupa	Zupa	<i>zandarts, lasis, garneles</i>	7,5
17.	Jūra	Dzintaru pr. 2, Jūrmala	Cepts zandarts	Pamatēdiens	<i>dārzeni, kartupeļi, zandarts</i>	11,6
18.	Jūra	Dzintaru pr. 2, Jūrmala	Zandarts poļu mērcē	Pamatēdiens	<i>zaļās lēcas, bulgurs, edamame</i>	11,7
19.	Gadalaiki - SPA Hotel Ezeri	Siguldas pagasts "Ezeri"	Zandarta fileja	Pamatēdiens	<i>pupiņas, cukini, krāsni cepta paprika, baltoīna-kaperu mērce</i>	14
20.	Ferma	Valkas iela 7, Rīga	Mazsālīts zandarts	Uzkodas	<i>zandarts, fenhelis, mārrutku krēms, perno, citruss, čili</i>	15
21.	Hot Potato	Jāņa iela 1, Liepāja	Sviestā cepta zandarta fileja	Pamatēdiens	<i>zandarts, sviests, koriandrs, terijaki mērce</i>	13
22.	Vecgulbene s muiža	Brīvības iela 18, Gulbene	Mandeļu sviestā cepts zandarts	Pamatēdiens	<i>zandarts, mandeles, sviests, zaļumi, sezonālie dārzeni</i>	13
23.	Austrumu robeža	Riharda Vāgnera iela 8, Rīga	Zandarta fileja saldā krējuma-citrusa mērcē ar basmati rīsiem	Pamatēdiens	<i>zandarts, saldais krējums, citruss, rīsi</i>	13,8
24.	Kurshi Hotel	Ceriņu iela 22, Jūrmala	Cepta zandarta fileja ar kartupeļu kraukšķiem un putotu sēņu mērci	Pamatēdiens	<i>zandarts, kartupeļi, sēnes</i>	16

Nr	Restorāna nosaukums	Adrese	Ēdiena nosaukums	Ēdiena veids	Sastāvdaļas	Cena, EUR
25.	Bīriņu pils Aparjods Hotel &	Bīriņu Pils, Bīriņi, Vidrižu pagasts, Limbažu novads	Grilēta zandarta fileja diļļu marinādē ar tvaicētiem dārzeņiem, puķkāpostu biezeni un krējuma, citronu mērci	Pamatēdiens	<i>zandarta fileja, dilles, dārzeņi, puķkāposti, krējums, citrons</i>	16,5
26.	Restaurant	Ventas iela 1a, Sigulda	Diļļu sviestā cepta zandarta fileja Zandarta fileja ar zaļo zirņu biezeni, marinētu fenheli un dedzinātu sviesta mērci	Pamatēdiens	<i>zandarts, dilles, sviests</i>	18,8
27.	Čemodāns	Čertrūdes iela 39, Rīga	Sviestā cepta zandarta fileja	Pamatēdiens	<i>zandarta fileja, zaļie zirņi, marinēts fenheli, dedzināta sviesta mērce</i>	14,4
28.	Garāža Bar	Aldaru iela 10, Rīga	Krāsni sacepta zandarta fileja ar parmezāna sieru, pasniegta ar dažādiem, ceptiem dārzeņiem	Pamatēdiens	<i>zandarts, kartupeļi, brokoļi, pastinaks, kinoja, mārrutku mērce</i>	14,5
29.	Upe	Lielā iela 11, Latvija, Liepāja	Zandarta fileja ar pastinaku biezeni, sparģeļiem, savvaļas brokoļiem un sojas koriandra mērci	Pamatēdiens	<i>zandarta fileja, parmezāna siers, cepti dārzeņi</i>	12
30.	A la Carte - Hotel Jūrmala SPA	Jomas 47/49, Jūrmala	Panējumā cepts zandarts	Pamatēdiens	<i>zandarta fileja, pastinaki, sparģeļi, savvaļas brokoļi, soja, koriandrs</i>	17
31.	Tērvetes garšu restorāns	Tirgus Laukums 3, Dobele		Pamatēdiens	<i>zandarts, fritēti kartupeļi</i>	9
32.	Bermudas	"Jūrnieki", Ragaciems, Lapmežciema pagasts, Tukuma novads	Sviestā cepta zandarta fileja	Pamatēdiens	<i>zandarts, sviests</i>	13
33.	Spīķeris 53	Vecā ostmala 53, Liepāja	Sviestā cepta zandarta fileja	Pamatēdiens	<i>zandarts, pastinaka biezenis, brokoļi, sviests</i>	14
34.	Mūza	Slimnīcas iela 7, Bauska	Zandarta fileja ar ceptu polentu un tomātu-kaperu mērci	Pamatēdiens	<i>zandarta fileja, cepts polents, tomātu-kaperu mērci</i>	11

Nr	Restorāna nosaukums	Adrese	Ēdiena nosaukums	Ēdiena veids	Sastāvdaļas	Cena, EUR
35.	Pļavas hotel restorāns	Valdemāra iela 121, Ainaži, Salacgrīvas novads	Cepta zandarta fileja ar zaļo zirnīšu biezeni un pistāciju mango tartaru	Pamatēdiens	<i>zandarta fileja, zaļo zirnīšu biezenis, pistāciju mango tartars</i>	15
36.	Saltwater Hotel	Tallinas šosejas 34.kilometrs Saulkrasti	Cepta zandarta fileja	Pamatēdiens	<i>sparģeļi, beluga lēcas ar sviestu, holandes mērce,</i>	12,5
37.	Sigulda restorāns	Pils iela 6, Sigulda	Zandarta fileja	Pamatēdiens	<i>zandarts</i>	13
38.	Kungu Rija	Kungu rija, Krimuldas pagasts	Zandarta fileja	Pamatēdiens	<i>muskata skvošs, kokosriekstu piens, neapstrādāti griķi,</i>	17,3
39.	Hotel Antonius	Ülikooli 15 51003 Tartu, Igaunija	Pike perch fillet	Pamatēdiens	<i>zandarta fileja kartupeļu biezenis, svaigi salāti, tartāra mērce,</i>	18
40.	HollyFood	Igaunija Vald Järveveere,	Kohafilee	Pamatēdiens	<i>zandarta fileja</i>	9
41.	Pangodi kalarestoran	Sulu Küla, Igaunija	Kohafilee kooreses kastmes	Pamatēdiens	<i>burkāni, cukini, siers, zandarts</i>	11,8
42.	Dorpat	Soola 6, Tartu, Igaunija	Vegetable wok with zander fish fillet, lemon dressing and wild garlic pesto	WOK	<i>dārzeni, zandarts, citrons, ķiploks, pesto</i>	9,5
43.	Restorāns Kiudoski - Rapina Hotel	Restaurant, Tartu mnt 2, Rāpina, Põlvamaa, Igaunija	Pike-perch fillet fried in herb butter with turmeric risotto	Pamatēdiens	<i>zandarts, garšaugu sviests, risoto</i>	11,9
					<i>Vidējā kopā</i>	14,43
					<i>Vidējā pamatēdienam</i>	14,74
					<i>Lielākā</i>	23
					<i>Biežāk atkārtotā vērtība</i>	13

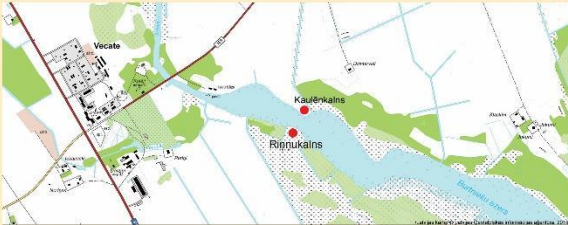


Riņņukalna apmetne un upurakmens

Riņņukalns Settlement and Offering Stone

Valsts nozīmes arheoloģiskais piemineklis

Nationally importance archaeological monument



1 Riņņukalns pamatojums ir apmēram 1000 kvadrātmetru liels, kas atrodas uz dienvidrietumiem no Kaizerkalks ciema. Tā ir viena no senākajām apmetnēm šajā reģionā. Tās pamatā ir veidoti no māla un smilšakmens, kas ir raksturīgi šajiem apgabaliem. Apmetne ir apņemta ar 1,5-2 metru augstiem akmeņu mūriem, kas veido divus iekšējos un ārējos perimetrus. Starp perimetriem atrodas ielas un ēkām. Apmetnes iekšienē ir atklāti daudzi mācīti, kas ir veidoti no māla un smilšakmens. Tās ir dažādu formu un izmēru, un daudzas no tām ir ar iekšējiem kamīniem. Apmetnes apvidū ir arī atklāti daudzi citi priekmēri, kas ir raksturīgi šajiem apgabaliem.

2 Riņņukalns pamatojums ir apmēram 1000 kvadrātmetru liels, kas atrodas uz dienvidrietumiem no Kaizerkalks ciema. Tā ir viena no senākajām apmetnēm šajā reģionā. Tās pamatā ir veidoti no māla un smilšakmens, kas ir raksturīgi šajiem apgabaliem. Apmetne ir apņemta ar 1,5-2 metru augstiem akmeņu mūriem, kas veido divus iekšējos un ārējos perimetrus. Starp perimetriem atrodas ielas un ēkām. Apmetnes iekšienē ir atklāti daudzi mācīti, kas ir veidoti no māla un smilšakmens. Tās ir dažādu formu un izmēru, un daudzas no tām ir ar iekšējiem kamīniem. Apmetnes apvidū ir arī atklāti daudzi citi priekmēri, kas ir raksturīgi šajiem apgabaliem.

3 Riņņukalns pamatojums ir apmēram 1000 kvadrātmetru liels, kas atrodas uz dienvidrietumiem no Kaizerkalks ciema. Tā ir viena no senākajām apmetnēm šajā reģionā. Tās pamatā ir veidoti no māla un smilšakmens, kas ir raksturīgi šajiem apgabaliem. Apmetne ir apņemta ar 1,5-2 metru augstiem akmeņu mūriem, kas veido divus iekšējos un ārējos perimetrus. Starp perimetriem atrodas ielas un ēkām. Apmetnes iekšienē ir atklāti daudzi mācīti, kas ir veidoti no māla un smilšakmens. Tās ir dažādu formu un izmēru, un daudzas no tām ir ar iekšējiem kamīniem. Apmetnes apvidū ir arī atklāti daudzi citi priekmēri, kas ir raksturīgi šajiem apgabaliem.



4 Riņņukalns pamatojums ir apmēram 1000 kvadrātmetru liels, kas atrodas uz dienvidrietumiem no Kaizerkalks ciema. Tā ir viena no senākajām apmetnēm šajā reģionā. Tās pamatā ir veidoti no māla un smilšakmens, kas ir raksturīgi šajiem apgabaliem. Apmetne ir apņemta ar 1,5-2 metru augstiem akmeņu mūriem, kas veido divus iekšējos un ārējos perimetrus. Starp perimetriem atrodas ielas un ēkām. Apmetnes iekšienē ir atklāti daudzi mācīti, kas ir veidoti no māla un smilšakmens. Tās ir dažādu formu un izmēru, un daudzas no tām ir ar iekšējiem kamīniem. Apmetnes apvidū ir arī atklāti daudzi citi priekmēri, kas ir raksturīgi šajiem apgabaliem.

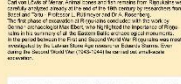
5 Riņņukalns pamatojums ir apmēram 1000 kvadrātmetru liels, kas atrodas uz dienvidrietumiem no Kaizerkalks ciema. Tā ir viena no senākajām apmetnēm šajā reģionā. Tās pamatā ir veidoti no māla un smilšakmens, kas ir raksturīgi šajiem apgabaliem. Apmetne ir apņemta ar 1,5-2 metru augstiem akmeņu mūriem, kas veido divus iekšējos un ārējos perimetrus. Starp perimetriem atrodas ielas un ēkām. Apmetnes iekšienē ir atklāti daudzi mācīti, kas ir veidoti no māla un smilšakmens. Tās ir dažādu formu un izmēru, un daudzas no tām ir ar iekšējiem kamīniem. Apmetnes apvidū ir arī atklāti daudzi citi priekmēri, kas ir raksturīgi šajiem apgabaliem.



6 Riņņukalns pamatojums ir apmēram 1000 kvadrātmetru liels, kas atrodas uz dienvidrietumiem no Kaizerkalks ciema. Tā ir viena no senākajām apmetnēm šajā reģionā. Tās pamatā ir veidoti no māla un smilšakmens, kas ir raksturīgi šajiem apgabaliem. Apmetne ir apņemta ar 1,5-2 metru augstiem akmeņu mūriem, kas veido divus iekšējos un ārējos perimetrus. Starp perimetriem atrodas ielas un ēkām. Apmetnes iekšienē ir atklāti daudzi mācīti, kas ir veidoti no māla un smilšakmens. Tās ir dažādu formu un izmēru, un daudzas no tām ir ar iekšējiem kamīniem. Apmetnes apvidū ir arī atklāti daudzi citi priekmēri, kas ir raksturīgi šajiem apgabaliem.



7 Riņņukalns pamatojums ir apmēram 1000 kvadrātmetru liels, kas atrodas uz dienvidrietumiem no Kaizerkalks ciema. Tā ir viena no senākajām apmetnēm šajā reģionā. Tās pamatā ir veidoti no māla un smilšakmens, kas ir raksturīgi šajiem apgabaliem. Apmetne ir apņemta ar 1,5-2 metru augstiem akmeņu mūriem, kas veido divus iekšējos un ārējos perimetrus. Starp perimetriem atrodas ielas un ēkām. Apmetnes iekšienē ir atklāti daudzi mācīti, kas ir veidoti no māla un smilšakmens. Tās ir dažādu formu un izmēru, un daudzas no tām ir ar iekšējiem kamīniem. Apmetnes apvidū ir arī atklāti daudzi citi priekmēri, kas ir raksturīgi šajiem apgabaliem.



8 Riņņukalns pamatojums ir apmēram 1000 kvadrātmetru liels, kas atrodas uz dienvidrietumiem no Kaizerkalks ciema. Tā ir viena no senākajām apmetnēm šajā reģionā. Tās pamatā ir veidoti no māla un smilšakmens, kas ir raksturīgi šajiem apgabaliem. Apmetne ir apņemta ar 1,5-2 metru augstiem akmeņu mūriem, kas veido divus iekšējos un ārējos perimetrus. Starp perimetriem atrodas ielas un ēkām. Apmetnes iekšienē ir atklāti daudzi mācīti, kas ir veidoti no māla un smilšakmens. Tās ir dažādu formu un izmēru, un daudzas no tām ir ar iekšējiem kamīniem. Apmetnes apvidū ir arī atklāti daudzi citi priekmēri, kas ir raksturīgi šajiem apgabaliem.

